

# Kristiinankaupunki Långmärkenin tuulipuiston hankealueen muinaisjäännösinventointi 2013



Antti Bilund  
Timo Sepänmaa



Tilaaaja: Kristinestad Tjock Vindpark AB

## Sisältö

<b>Perustiedot</b> .....	<b>2</b>
<b>Kohdeluettelo</b> .....	<b>3</b>
<b>Yleiskartat</b> .....	<b>4</b>
<b>Lähtötiedot</b> .....	<b>6</b>
<b>Inventointi</b> .....	<b>6</b>
Tulos .....	7
<b>Lähteet</b> .....	<b>8</b>
<b>Muinaisjäännökset</b> .....	<b>8</b>
KRISTIINANKAUPUNKI 827 TJÖCK-BJÖRKROMOSSEN .....	8
KRISTIINANKAUPUNKI 831 TJÖCK-KILBERGET 1 .....	10
KRISTIINANKAUPUNKI 832 TJÖCK-KILBERGET 2 .....	15
KRISTIINANKAUPUNKI 833 TJÖCK-SÖDERBERG .....	17
KRISTIINANKAUPUNKI 834 TJÖCK-BRÄNDÅSEN 1 .....	19
KRISTIINANKAUPUNKI 847 TJÖCK-BRÄNDÅSEN 2 .....	21
KRISTIINANKAUPUNKI 851 TJÖCK-BRÄNDÅSEN N .....	31
KRISTIINANKAUPUNKI 852 TJÖCK-BRÄNDMOSSEN E .....	33
KRISTIINANKAUPUNKI 853 TJÖCK-BRÄNDMOSSEN W .....	34
KRISTIINANKAUPUNKI 855 TJÖCK-KILBERGET 3 .....	34
KRISTIINANKAUPUNKI 860 LILLSTU .....	36
<b>Liite. Tarkastetut alueet</b> .....	<b>38</b>

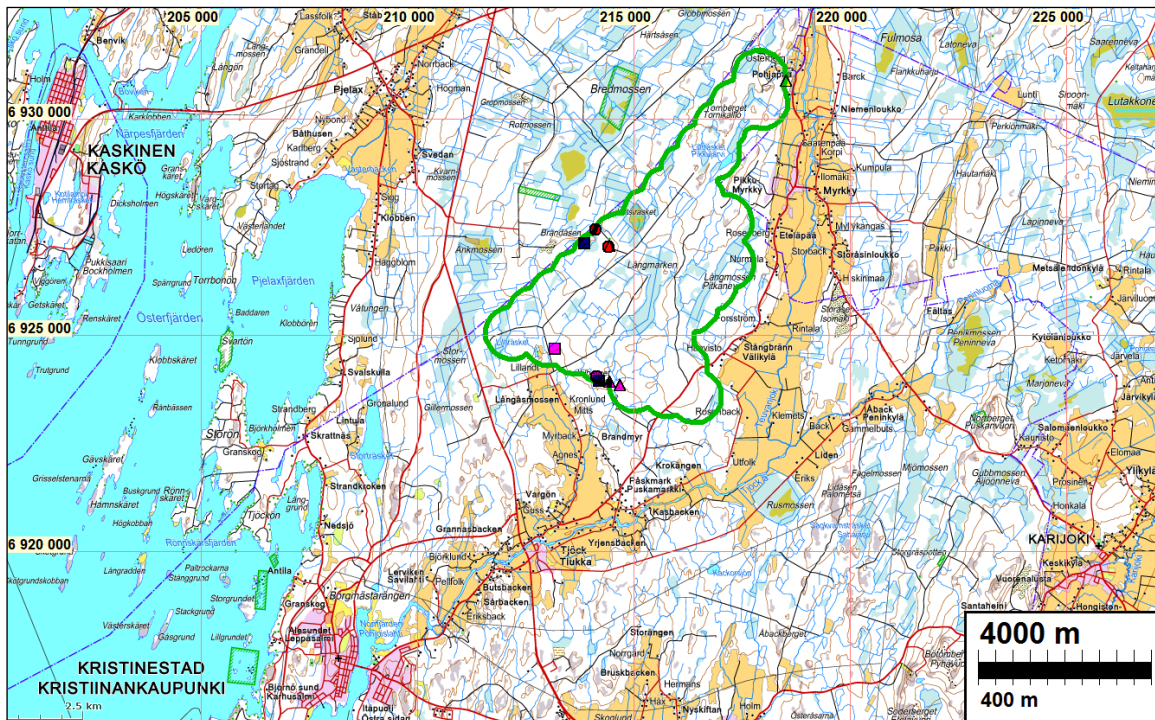
*Kansikuva:* Lillstu (860) röykkiö kuvattuna itään.

---

### Perustiedot

- Alue:** Kristiinankaupunki. Myrkyn länsipuolella sijaitseva Långmärkenin tuulipuiston hankealue.
- Tarkoitus:** Suorittaa muinaisjäänösinventointi Långmärkenin tuulipuiston hankealueella. Tarkastaa hankealueella sijaitsevat ennestään tunnetut kiinteät muinaisjäännökset, sekä etsiä uusia kiinteitä muinaisjäännöksiä.
- Työaika:** 5-7.7 2013
- Kustantaja:** Kristinestad Tjock Vindpark ab, tilaus via Triventus Consulting AB
- Aiemmat tutkimukset:** Anja Torvinen 1975 inventointi, Rurik Nylund 1984 kartoitus, Vesa Laulumaa 2006 inventointi.
- Tekijät:** Mikroliitti Oy; Timo Sepänmaa ja Antti Bilund
- Tulokset:** Tutkimusalueelta tunnettiin ennestään kuusi kiinteää muinaisjäännöstä. Pronssikaudelle ajoittuvat röykkiökohteet: Tjock-Björkmossen (Mjtunnus: 847010005), Tjock-Kilberget 1 (Mjtunnus:847010009), Tjock-Kilberget 2 (Mjtunnus: 847010010), Tjock-Söderberg (Mjtunnus:847010011) ja Tjock-Brändåsen 1 (Mjtunnus: 847010012). Sekä yksi kivikautinen asuinpaikka Brändåsen 2 (Mjtunnus: 847010026).

Inventoinnissa löydettiin viisi ennestään tuntematonta kiinteää muinaisjäännöstä: kivikautiset asumuspainanteet: Tjock-Brändåsen N (851) ja Tjock-Brändmossen E (852). Historiallisen ajan rajamerkit: Tjock-Brändmossen W (853) ja Tjock-Kilberget 3 (855). Sekä ajoittamaton röykkiö Lillstu (860).



Inventointialue on rajattu vihreällä.

**Selityksiä:** Koordinaatit ja kartat ovat ETRS-TM35FIN koordinaatistossa (Euref). Kartat ovat Maanmittauslaitoksen maastotietokannasta kesällä 2013 ellei toisin mainittu. Kohdekuvauksissa myös YKJ (pi) ja KKJ (xy) koordinaatit. Valokuvia ei ole talletettu mihinkään viralliseen arkistoon eikä niillä ole mitään koelmatunnusta. Valokuvat digitaalisia. Valokuvat ovat tallessa Mikromiitti Oy:n serverillä. Kuvaajat: Antti Bilund ja Timo Sepänmaa. Löydöille ei raporttia tehtäessä ole hankittu Kansallismuseon kokoelmanumeroa. Ne hankitaan alkutalvella v. 2014. **Kohteiden numerointi on epävirallinen, vain tämän raportin karttaviihteiksi.**

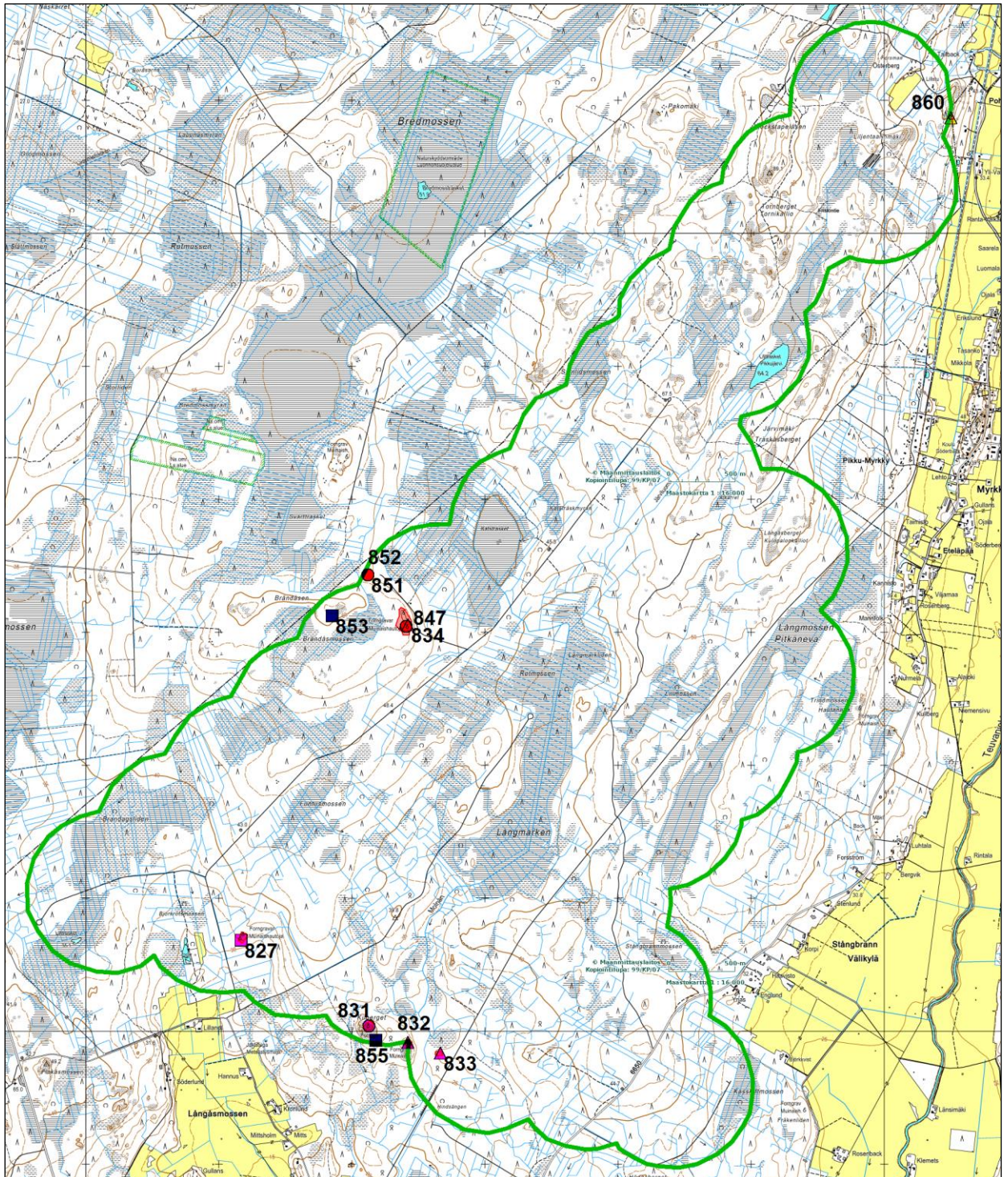
### Kohdeluettelo

nro	NIMI	AJOITUS	LAJI	TYYPPI	N	E	Z
<a href="#">827</a>	Tjock-Björkmossen	pronssikautinen	hautaus	röykkiö	6924684	213170	30
<a href="#">831</a>	Tjock-Kilberget 1	pronssikautinen	asuinpaikka		6924038	214131	40
<a href="#">832</a>	Tjock-Kilberget 2	pronssikautinen	tunnistamaton	röykkiö	6923917	214421	35
<a href="#">833</a>	Tjock-Söderberg	pronssikautinen	tunnistamaton	röykkiö	6923835	214665	30
<a href="#">834</a>	Tjock-Brändåsen 1	pronssikautinen	tunnistamaton	röykkiö	6927054	214422	57
<a href="#">847</a>	Tjock-Brändåsen 2	kivikautinen	asuinpaikka	asumuspainanteet	6927045	214411	57
<a href="#">851</a>	Tjock-Brändåsen N	kivikautinen	asuinpaikka	asumuspainanne	6927431	214121	56
<a href="#">852</a>	Tjock-Brändmossen E	kivikautinen	asuinpaikka	asumuspainanne	6927431	214121	56
<a href="#">853</a>	Tjock-Brändmossen W	historiallinen	raja	kivi	6927124	213854	62
<a href="#">855</a>	Tjock-Kilberget 3	historiallinen	raja	kivi	6923929	214181	37
<a href="#">860</a>	Lillstu	ajoittamaton	tunnistamaton	röykkiö	6930867	218502	58

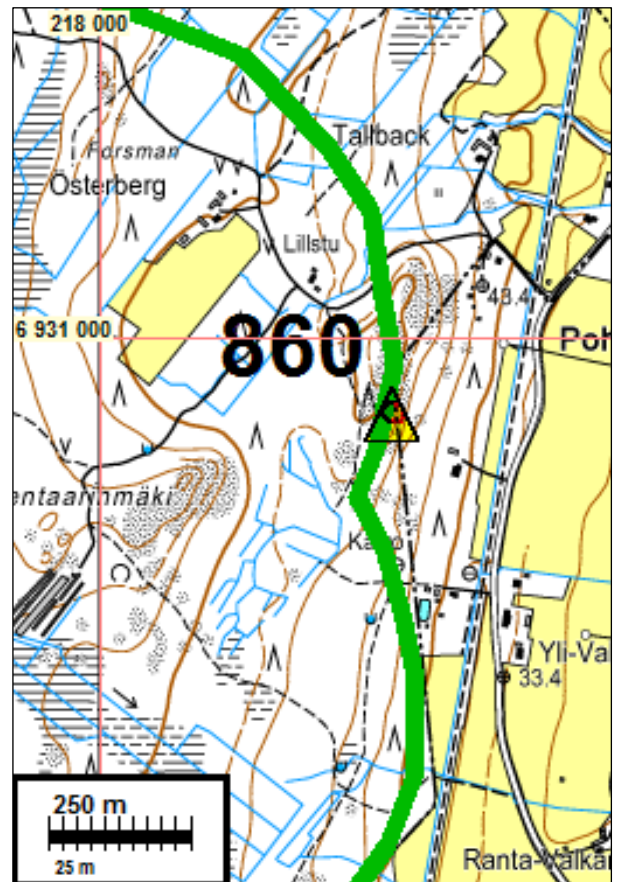
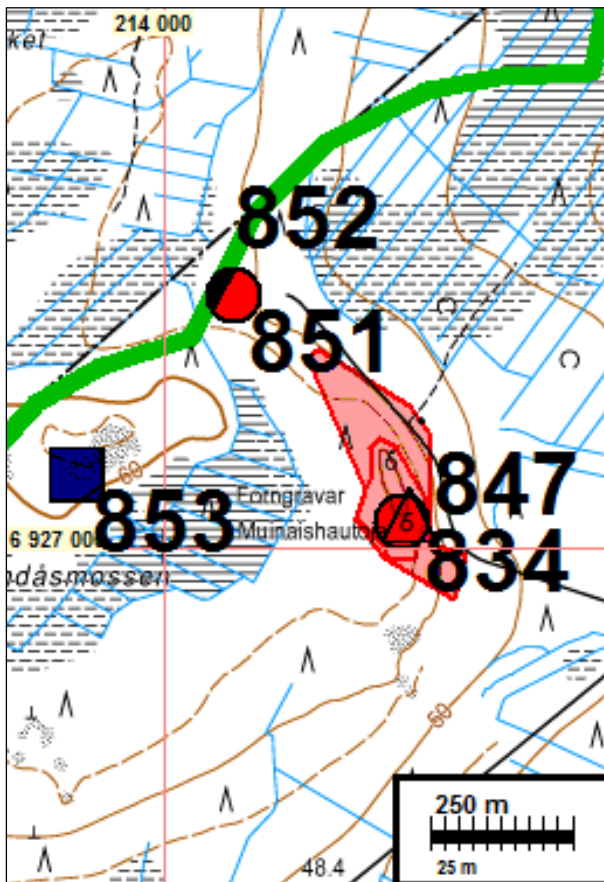
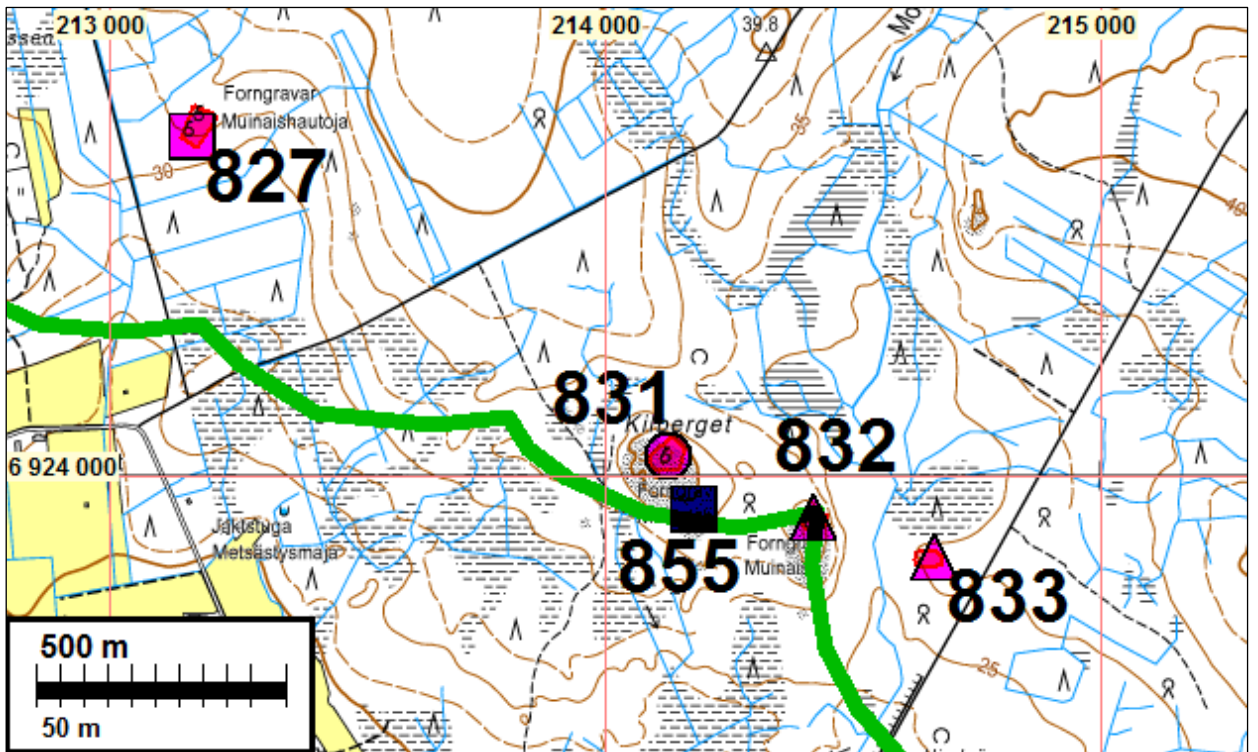


## Yleiskartat

**Kartoilla:** Inventointialue on rajattu vihreällä. Muinaisjäännökset on merkitty symbolein ja numeroin. Kivikautiset kohteet punaisilla, pronssi/rautakauden kohteet vaaleanpunaisella ja historiallisen ajan kohteet sinisellä. Ajoittamattomat kohteet keltaisella.







### **Lähtötiedot**

Kristinestad Tjock Vindpark ab:llä on suunnitteilla tuulipuisto Kristiinankaupunkiin Långmärkenin alueelle. Hankkeen konsulttina toimiva Triventus Consulting AB:n välityksellä Kristinestad Tjock Vindpark ab tilasi tuulipuiston hankealueen muinaisjäännösinventoinnin Mikroliitti Oy:tä. Antti Bilund ja Timo Sepänmaa tekivät maastotutkimukset heinäkuun alussa, neljän pitkän päivän aikana, tutkimuksen kannalta hyvissä olosuhteissa.

Tutkimusalueelta tunnettiin ennestään kuusi kiinteää muinaisjäännöstä. Viisi pronssikaudelle ajoittuvaa rökkiökohdetta; Tjock-Björkmossen (Mjtunnus: 847010005), Tjock-Kilberget 1 (Mjtunnus:847010009), Tjock-Kilberget 2 (Mjtunnus: 847010010), Tjock-Söderberg (Mjtunnus:847010011) ja Tjock-Brändåsen 1 (Mjtunnus: 847010012). Sekä yksi kivikautinen asuinpaikka Brändåsen 2 (Mjtunnus: 847010026).

Tutkimusalueella on vuonna 1975 tehnyt muinaisjäännösinventointia Anja Torvinen. Vesa Laulumaa on inventoinut alueen muinaisjäännöksiä ja vuonna 2006 ”Ajan jälkiä muuttuvassa maisemassa”- hankeen puitteissa. Lisäksi Rurik Nylund on tehnyt kartoitusta alueella vuonna 1984.

### **Inventointi**

Inventointialueen rajana on luoteessa on Kristiinankaupungin ja Närpiön raja, ja alueen pohjoisessa Myrkyn kylän tasalle asti Kristiinankaupungin ja Karijoen raja. Etelämpänä alue rajautuu metsäalueelle siten, että Teuvanjoen laakson viljelyalue ja asutus jää alueen itäpuolelle. Samoin lounaassa alueen ulkopuolelle jää Puskamarkin kylän asutus ja peltoalueet. Alueen suurin pituus lounaasta koilliseen on siten noin 8 km, ja suurin leveys noin 5 km.

Suurin osa alueesta on loivapiirteistä moreenikangasta. Vain alueen pohjoiskärjessä on laajempia lajittuneen hiekan alueita, joilla on melko laajoja hiekkakuoppia. Alavimmat alueet ovat vaihtelevasti soistuneita, ja muutamilla korkeimmilla harjanteissa esiintyy myös avokallioalueita. Maasto laskee alueen kapeasta pohjoiskärjestä lounaaseen ja alueen leveämmässä lounaisosassa pääasiassa luoteesta kaakkoon. Kuitenkin myös Teuvanjoen laakson reunalla idässä on joitakin korkeampia harjanteita, joten alueen keskiosaan jää laaja, etelään avautuva Molnån laakso. Inventointialueen korkeimmat kohdat pohjoisessa ja luoteessa ovat tasolla 60–80 m mpy, suurin osa pinta-alasta kuitenkin alle tason 55 m mpy ja alimmat lounaisreunalla tasolla 25 m mpy. Alue on siten paljastunut maankohoamisen seurauksena veden alta ajanjaksolla, joka alkaa mesoliittisen kauden lopulta ja päättyy pronssikauden alkupuolelle. (Laulumaa 2006, s. 6) Edellä mainittu Molnån laakso on muodostanut myöhäisellä kivikaudella ja vielä aivan pronssikauden alussa pitkän, kapeasuinen lahden. Historiallisella ajalla alue on ollut Puskamarkin kylän asumaton takamaata.

Tutkimusalueelta tunnetaan ennestään kuusi kiinteää muinaisjäännöstä. Niistä viisi on varhismetallikautisia rökkiökohteita ja yksi kivikautinen asuinpaikka. Useimmat rökkiökohteet ovat vanhastaan tunnettuja. Ne on merkitty jo ainakin vuoden 1971 peruskartalle, ja yhtä Aspelin on tutkinut jo 1800-luvun puolella. Alueella on tehty perusinventointi 1975, kun Anja Torvinen inventoi entisen Tiukan kunnan alueen muinaisjäännökset. (Torvisen 1975) Paikallinen arkeologian harrastaja Rurik Nylund on vuonna 1984 löytänyt alueella olevan kivikautisen asuinpaikan ja piirtänyt kartan siellä olevista asumusten jäännöksistä. Vesa Laulumaa on vuonna 2006 tarkastanut osan kohteista ”Ajan jälkiä muuttuvassa maisemassa” -hankeen puitteissa suoritus inventoinnissa. (Laulumaa 2006)

Suunnitelmaa voimaloiden paikoista ja niihin liittyvästä muusta infrastruktuurista ei ollut inventoinnin aikana käytettävissä, joten inventoinnissa tarkastettiin aiemmin tunnetut muinaisjään-  
nökset ja tutkittiin muualla inventointialueella muinaisjään-  
nosten kannalta potentiaalisia maas-  
toa aiemmin tuntemattomien muinaisjään-  
nosten löytämiseksi. Maastoa havainnoitiin näillä alu-  
eilla pinnalta käsin ja sopiville paikoille kaivettiin koekuoppia.

Vanhastaan tunnettujen muinaisjään-  
nosten todettiin olevan aiempien kuvausten mukaisessa  
kunnossa. Muutamien kohteiden rajausten todettiin kuitenkin olevan liian suppeita. Vaikka koh-  
teessa Tjock-Kilberget 1 ei havaittu uusia kivirakenteita, aiemmin tunnettujen kivirakenteiden  
kartoitus osoitti, että kaikki kivirakenteet eivät ole vanhan rajauksen sisäpuolella. Kohteessa  
Tjock-Brändåsen taas havaittiin, että alueella on asumuspainanteita paljon enemmän ja laa-  
jemmalla alueella kuin aiemmin on tiedetty. Näiltä osin kohteiden rajaukset ja muut tiedot on  
korjattu kohdekuvauksissa.

Aiemmin tuntemattomia muinaisjään-  
noksia etsittäessä käytiin kattavasti läpi alueella risteilevä  
tiheä metsätieverkosto pyrkien löytämään kartalla hyvin niukkapiirteisestä, kivisestä ja paikoin  
soistuneesta moreenikangasmaastosta esihistoriallisille asuinpaikoille ja monille muillekin mui-  
naisjään-  
noksille sopivia hiekkaisempia alueita, mutta näitä ei löytynyt. Samassa tarkoituksessa  
tarkastettiin jalan maastossa joitakin kartalla melko lupaavilta näyttäneitä kohtia muun muassa  
lounaassa Björkrotmossenin itäpuolella, idässä Långmossenin reunalla ja edellä mainitun Mol-  
nån laakson reunoilla ja suulla. Maaperältään hyviä alueita kuitenkin löytyi hyvin vähän, ja niil-  
täkään ei koekuopituksessa löytynyt mitään. Tilanne maaperän suhteen oli huomattavasti pa-  
rempi alueen niissä osissa, joissa maasto on tason 55 tai 60 m mpy yläpuolella. Pohjoisessa  
Klåckstapelåsenin harjumuodostuma tarkastettiin perusteellisesti siltä osin kuin se on säästynyt  
hiekanotolta. Korkeammilla alueilla myös hiekkamoreeni on pinnaltaan rantavoimien lajittamaa,  
ja siten hyvää maaperää esiintyy yleisemmin kuin alavammilla alueilla. Tällaisia alueita tarkas-  
tettiin alueen pohjoisosassa Pikkujärven tasalle asti ja luoteessa Brändåsenissa.

Muun ohessa tarkastettiin suuri osa alueen vähäisistä ja hajallaan sijaitsevista kallioalueista.  
Suurin osa niistä ei ole topografiselta asemaltaan varhaismetallikautisille hautaröykkiöille tyypil-  
lisiä. Lähialueilla, muun muassa heti rajan takana Närpiön puolella, kuitenkin esiintyy aikaisem-  
pien tietojen mukaan röykkiöitä myös varsin kaukana varhaismetallikautisesta rantavyöhyk-  
keestä.

## **Tulos**

Inventoitavalta alueelta tunnettiin ennestään kuusi kiinteää muinaisjään-  
nöstä. . Pronssikaudelle  
ajoittuvat röykkiökohteet: Tjock-Björkmossen (Mjtunnus: 847010005), Tjock-Kilberget 1 (Mjtun-  
nus:847010009), Tjock-Kilberget 2 (Mjtunnus: 847010010), Tjock-Söderberg (Mjtun-  
nus:847010011) ja Tjock-Brändåsen 1 (Mjtunnus: 847010012). Sekä yksi kivikautinen asuin-  
paikka Brändåsen 2 (Mjtunnus: 847010026).

Inventoinnissa löydettiin viisi ennestään tuntematonta kiinteää muinaisjään-  
nöstä: kivikautiset  
asumuspainanteet: Tjock-Brändåsen N (851) ja Tjock-Brändmossen E (852). Historiallisen ajan  
rajamerkit: Tjock-Brändmossen W (853) ja Tjock-Kilberget 3 (855). Sekä ajoittamaton röykkiö  
Lillstu (860). nventointialueella olevat aiemmin tunnetut muinaisjään-  
nökset tarkastettiin. Kohteiden  
Tjock-Brändåsen 2 ja Tjock-Kilberget 1 rajauksiin ehdotetaan muutoksia. Brändåsenin kar-  
toituksen perusteella on myös ilmeistä, että kohteen Tjock-Brändåsen 1 aikanaan varhaismetal-  
likautiseksi kivirakenteiksi luokitellut jäänteet ovat kivikautiseen asuinpaikkaan Tjock-Brändåsen  
2 kuuluvia rakenteita. Tämän vuoksi, ja koska kohde Tjock-Brändåsen 1 lisäksi sijaitsee uuden  
rajausehdotuksen mukaan kokonaan kohteen Tjock-Brändåsen 2 sisällä, kohteet olisi parasta

yhdistää yhdeksi muinaisjäänökseksi. Inventointialueelta löytyi kaksi kivikautista asuinpaikkaa (Brändåsen N ja Brändmossen E), yksi ajoittamaton, mutta mahdollisesti varhaismetallikautinen röykkiö (Lillstu) sekä kaksi käytöstä pois jäänyttä ja iältään tuntematosta rajamerkkiä (Tjock-Brändmossen W ja Tjock-Kilberget ?), joita voidaan pitää kiinteinä muinaisjäänöksinä. Löytyneet asuinpaikat sijaitsevat vain muutamien satojen metrien päässä aiemmin tunnetulta asuinpaikalta Tjock-Brändåsen 2. Omalta osaltaan ne osoittavat, että Brändåsenin alueella olisi tarvetta laaja-alaisemmalle ja yksityiskohtaisemmalle kartoituksella vielä havaitsemattomien asuinpaikkajäänösten löytämiseksi

12.9.2013

Antti Bilund  
Timo Sepänmaa

### **Lähteet**

Laulumaa, Vesa 2006. "Ajan jälkiä muuttuvassa maisemassa" –hankkeen muinaisjäänösinventointi v. 2006.  
Torvinen, Anja 1975. Tiukka. Inventointikertomus 1975.

### **Muinaisjäänökset**

Kohteiden numerointi on epävirallinen, tämän raportin karttavitteeksi. Mj-tunnus on Museoviraston antama virallinen "numero". Uusilla kohteilla sitä ei vielä ole.

### **KRISTIINANKAUPUNKI 827 TJÖCK-BJÖRKROMOSSEN**

Mjtunnus: 847010005

Laji: Kiinteä muinaisjäänös  
Mj.tyyppi: Hautapaikat: hautaröykkiö  
Ajoitus: Pronssikautinen

Koordin: N: 6924 684 E: 213 170 Z: 30  
P: 6927 588 I: 3213 225

Tutkijat: Anja Torvinen 1975 inventointi, Vesa Laulumaa 2006 inventointi, Bilund & Sepänmaa 2013 inventointi.

Sijainti: Kohde sijaitsee Kristiinankaupungin raatihuoneesta 8,8 km koilliseen.

Huomiot: Muinaisjäänösrekisteri: Kohde sijaitsee Tiukan pohjoisosassa, Långåsmossenin pohjoispuolella, Björkrotsmossenista kaakkoon. Maasto on kosteahkoa nuorta sekametsää.

Kaksi matalaa ja laakeaa röykkiötä. Röykkiö 1 on halkaisijaltaan n. 7 metriä ja korkeudeltaan n. 0,5 m. Röykkiötä on pengottu. Tästä reilut 30 metriä pohjoiskoil-



liseen on rökkiö 2, joka on sammalen peittämä halkaisijaltaan n. 9 metriä hieman korkeampi kuin edellinen.

Bilund & Sepänmaa 2013:

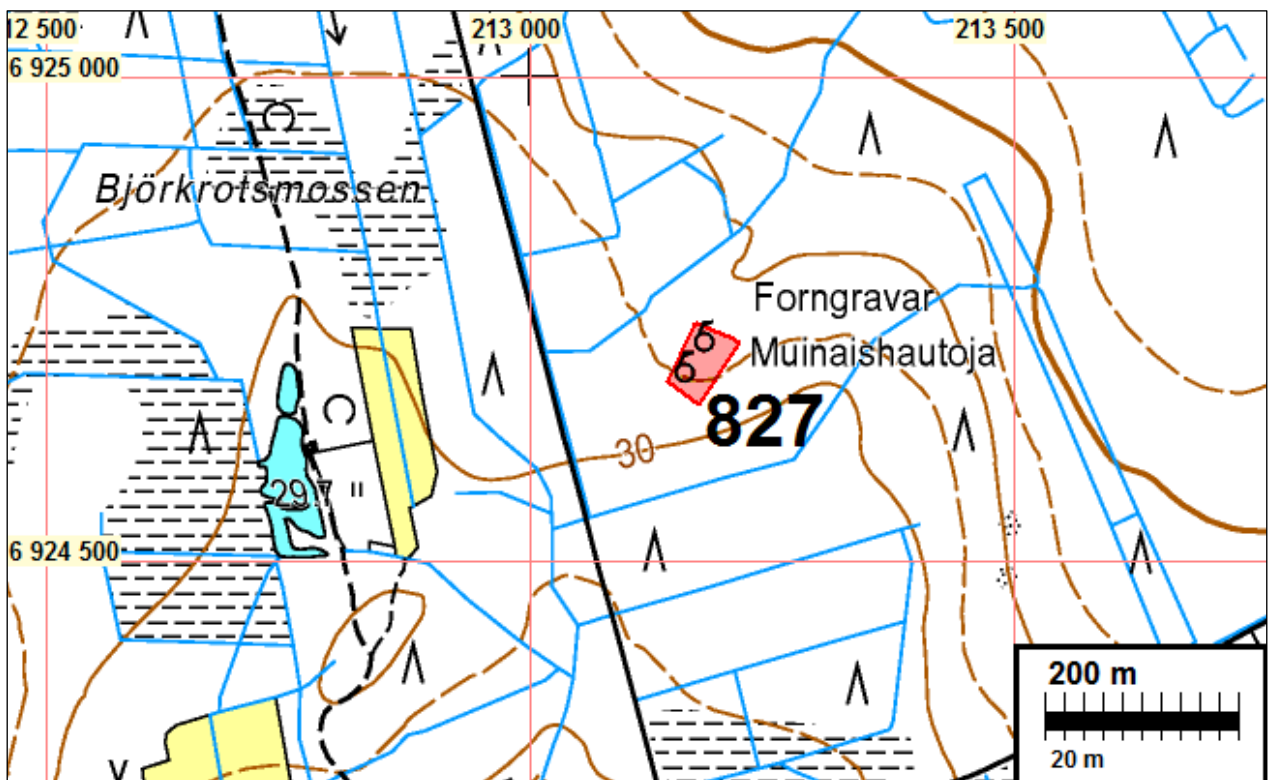
Kohteen ja rökkiön 1 koordinaatteina muinaisjäännösrekisterissä on N 6924684 E 213171. Rökkiö 2 on alakohtena, ja sen koordinaateiksi on ilmoitettu N 6924721 E 213193. Koordinaatit on mitattu GPS-laitteella. Rökkiöt on merkitty peruskartalla kumpikin arviolta 20 m luoteeseen mitatuista pisteistä. Kohde on muinaisjäännösrekisterissä rajattu siten, että sekä edellä mainitut koordinaattipisteet että peruskartalla olevat muinaisjäännösmerkit jäävät rajauksen sisään.

Kohde tarkastettiin inventoinnissa 7.7.2013. Rökkiöiden koordinaateiksi mitattiin GPS-laitteella:

**Rökkiö 1:** N 6924684 E 213171

**Rökkiö 2:** N 6924713 E 213191

Rökkiöiden nyt mitatut sijainnit vastaavat muutaman metrin tarkkuudella aiemmin mitattuja. Tarvetta rökkiöiden sijaintitietojen tai kohteen rajauksen muuttamiseen ei ole. Rökkiöt ovat ilmeisesti säilyneet siinä kunnossa, jossa ne ovat olleet vuoden 2006 inventoinnissa. Kummankin rökkiön läpi on ajettu useita äestysvakoja metsänuudistuksen yhteydessä. Tämä on kuitenkin selvästi tapahtunut jo ennen vuotta 2006, sillä ympärillä kasvaa hyvin tiheää nuorta metsää, jossa ei ole enää siihen aikaankaan voinut liikkua työkoneella.



Muinaisjäännösrajaukset punaisella.



Röykkiö 1 kuvattuna itään. Kuvan keskellä näkyy kuvaussuunnassa kulkeva äestysvako, jonka reunoilla on siitä nousseita kiviä, osittain jo heinän ja sammalen peittäminä. Sivuilla on muita samansuuntaisia vakoja.



Röykkiö 2. Kuvattu pohjoiseen.

### **KRISTIINANKAUPUNKI 831 TJÖCK-KILBERGET 1**

Mjtunnus: 847010009

Laji: Kiinteä muinaisjäännös  
 Mj.tyyppi: Muinaisjäännösryhmät  
 Ajoitus: Pronssikautinen

Koordin: N: 6924 038 E: 214 131 Z: 40  
 X: 6914 826 Y: 1524 854  
 P: 6926 943 I: 3214 187

Tutkijat: Anja Torvinen 1975 inventointi, Vesa Laulumaa 2006 inventointi, Bilund & Sepänmaa 2013 inventointi.

Sijainti: Kohde sijaitsee Lapväärtin kirkosta n. 10,4 km pohjoiseen

Huomiot: Muinaisjäännösrekisteri: Kohde sijaitsee Tiukasta n. 4 km pohjoiskoilliseen, Kilbergetin laella, sen koillisosassa. Maasto on kallioista ja louhikkoista. Kasvillisuus on sammalta/jäkälää sekä kituliasta männikköä.

Kohteessa on muutaman kymmenen metrin säteellä useita rökkiöitä sekä kivivalleja. Rökkiöiden läpimitta on 3,5-6m ja vallien korkeus 0,4-0,7m. Useimmat rökkiöistä ovat kranssimaisia. Ks. Rurik Nylundin tekemä kartta. Aspelin hajotti yhden rökkiöistä, muttei löytänyt mitään.

Bilund & Sepänmaa 2013:

Kohde sijaitsee Kilbergetin lakiosassa. Maaperä on pääasiassa kalliota, osittain moreenia. Puusto on pääasiassa mäntyä.

Kohteessa on vajaan hehtaarin alueella ainakin 11 erillistä rökkiötä (joista 2 epämääräisiä) sekä kolme muutaman kymmenen metrin mittaista kivivallia, jotka mahdollisesti koostuvat kivivallien yhdistämisestä kraatterillisista rökkiöistä (tässä raportissa muodostelmista käytetään nimitystä ”kuoppa kivivallissa”. Lisäksi yhden vallin päällä on kolme vajaan metrin korkuista pystykiveä, joista yksi on kaatunut ja toinen kallistunut. Rökkiöiden läpimitat ovat 2 ja 9 m:n välillä, korkeus parista kymmenestä sentistä hieman runsaaseen metriin. Kivivallit ovat 2 -4 m:n levyisiä ja korkeudeltaan 40- 80 cm. Rökkiöistä on aiemmin tehnyt karttaluonnokset J. R. Aspelin (v. 1871?) sekä arkeologian harrastaja Rurik Nylund vuonna 1975(?) (liitteenä A. Torvisen inventointikertomuksessa). Aspelin kaivoi yhden rökkiöistä löytämättä mitään (Kokoelmia muinaistutkimuksen alalta. Suomi 1871, s. 99). Tiedoista ei selviä minkä rökkiön Aspelin kaivoi.

Vaikka kohde on osittain tärveltyneet (olettaen, että kehävallit rökkiöissä johtuvat myöhemmästä ryöstelystä), on kyseessä erikoinen ja näyttävä pronssi- tai varhaisrautakautinen muinaisjäännöskokonaisuus.

Alakohteiden kuvaukset (ks. karttaote):

**V1:** Noin 14 m:n pituinen 3-4 m leveä kivivalli. Molemmissa päissä noin 2 - 2,5 x 1,5 m:n kuopat.

**V2:** Yhteensä noin 32 m:n mittainen 3-4 m leveä kivivalli, joka tekee itään pistävän kulman. Pohjoispäässä noin 3 x 2 m:n ja mutkan kohdalla 2 x 1,5 m:n kokoiset kuopat vallissa. Mutkan kohdalla vallin päällä viisto kivilaaka (n. 1 x 0,5 x 0,4 m) ja tästä pari metriä etelään kaatunut kivilaaka (0,8 x 0,3 x 0,3 m). Eteläpäässä kahden pienemmän kiven molemmin puolin tukema pystykivi (0,7 x 0,5 x 0,2 m). Valli päättyy pohjoispäässä 2 x 1,5 m laajuiseen, 1,3 m:n korkuiseen maakiveen ja etelässä 4 x 2 x 1,3 m:n kokoiseen maakiveen.

**V3:** Yhteensä noin 37 m:n pituinen kivivalli, leveydeltään 3 -5 m kivivalli, joka tekee länteen pistävän mutkan. Eteläpäässä 3 x 2 m:n kokoinen kuoppa vallissa, tästä noin 4 m pohjoiseen 1,5 m:n kokoinen kuoppa vallissa.

**R1:** Rökkiö, halk. 5 m, korkeus n. 30 cm. Metsätraktori ajanut yli.



**R2:** Röykkiö, halk. 4 m, korkeus n. 30 cm. Pengottu tai ajettu yli koneella.

**R3:** Röykkiö, halk. 6 m, korkeus n. 0,6 m, keskellä halk. 2 m:n kuoppa.

**R4:** Röykkiö, koko 4 x 5 m, korkeus 0,5 m.

**R5:** Röykkiö, koko 6 x 7 m, korkeus 0,8 m, keskellä 2,5 x 2 m:n kuopanne.

**R6:** Röykkiö, koko 5 x 4 m, korkeus 0,4 m, pääasiassa pienehköistä kivistä.

**R7:** Röykkiö, koko 9 x 6 m, korkeus 0,9 m, keskellä kraatteri.

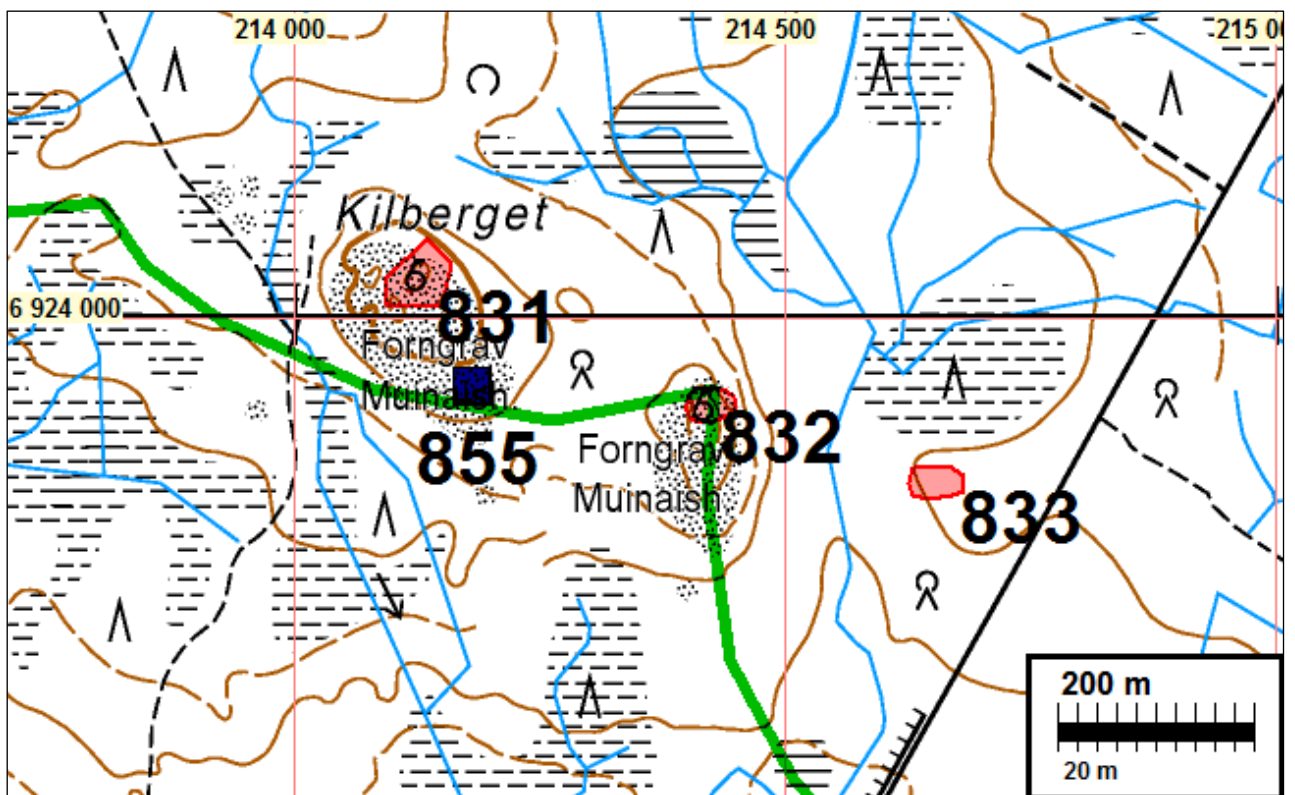
**R8:** Röykkiö, halk. 8 m, kork. 0,8 m.

**R9:** Röykkiö, koko 7 x 5 m, korkeus 0,6 m, keskellä uramainen kaivanne 4 x 2 m.

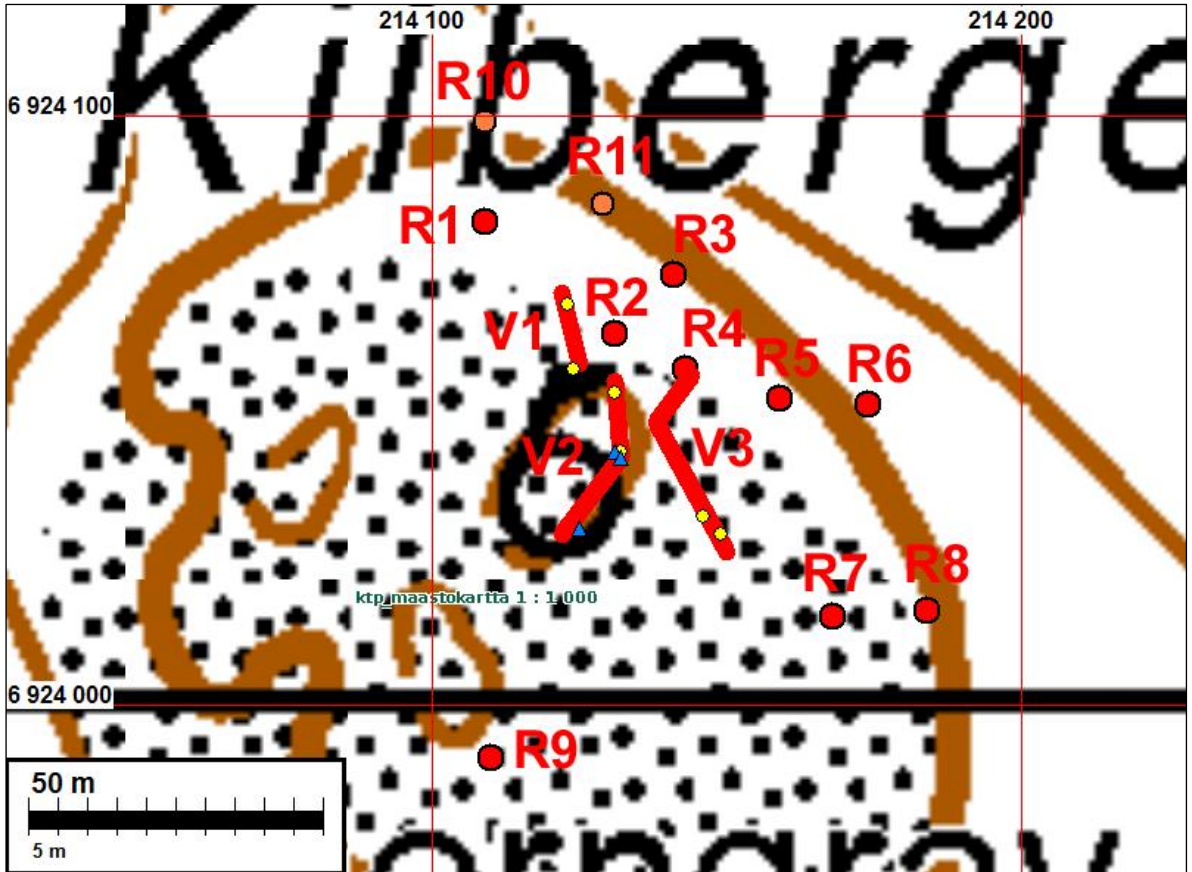
**R10:** Epämääräinen röykkiö / kiveys, koko 7 x 5 m, korkeus 0,4 m. Ajettu yli metsätraktorilla. Kyseessä saattaa olla myös luontainen rantakivikko.

**R11:** Epämääräinen röykkiö / kiveys, koko 2 x 4 m, korkeus 0,2 m. Ajettu yli metsätraktorilla. Kyseessä saattaa olla myös luontainen rantakivikko.

(Mainittakoon, että röykkiöalueen länsipuolella on kallioharjanteen päällä kivistä siististi ladottu pyöreä, halkaisijaltaan metrinen, suoraseinäinen nuotionpohja, jossa on emalipannu. N: 6924 022 / E: 214 074. Kyseessä ei ole muinaisjännös.)



Muinaisjännösrajaukset punaisella.



Röykkiöt.



Röykkiö n:o 1. Kuvattu kaakkoon.





Kivivalli n:o 1. Kuvattu eteläpäästä pohjoiseen.



Kivivalli n:o 2. Kuvattu taitekohdasta etelään. Etualalla kaatunut laakakivi, taustalla pystykivi.



Pystykivi kivivallin n:o 2 eteläosassa. Kuvattu luoteeseen.





Röykkiö n:o 7. Kuvattu lounaaseen.



Kivivalli n:o 3. Kuvattu pohjoispäästä lounaaseen.

## **KRISTIINANKAUPUNKI 832 TJÖCK-KILBERGET 2**

Mjtunnus: 847010010

Laji: Kiinteä muinaisjäännös

Mj.tyyppi: Kivirakenteet: röykkiö.

Ajoitus: pronssikautinen

Koordin: N: 6923 917 E: 214 421 Z: 35

X: 6914 733 Y: 1525 154

P: 6926 822 I: 3214 477

Tutkijat: Anja Torvinen 1975 inventointi

Sijainti: Kohde sijaitsee Lapväärtin kirkosta n. 10,3 km pohjoiseen.

Huomiot: Muinaisjäännösrekisteri: Kohde sijaitsee Kilberget 1:stä noin 350 metriä itäkaakkoon sijaitsevalla kallioharjanteella, sen pohjoispäässä. Kallioisella alueella kasvaa havupuita, aluskasvillisuus on sammalta ja kanervaa.

Kohteessa on kaksi rökkiötä. Rökkiö 1, kooltaan 3x4 metriä, on kiintokallion kupeessa ja koottu päänkokoisista sekä hieman pienemmistä kivistä. Keskellä rökkiötä on kuoppa. Rökkiöstä 1 12 metriä itään on pieni sammalen peittämä rökkiö, halkaisijaltaan n. 2 metriä.

Bilund & Sepänmaa 2013:

Kohteen koordinaatit muinaisjäännösrekisterissä ovat N 6923918 E 214421. Koordinaattiselitteen mukaan koordinaatit ovat peräisin vuoden 1975 inventoinnista, jossa taas todetaan kohteen olleen jo silloin peruskartalla.

Kohde tarkastettiin inventoinnissa 7.7.2013. Rökkiöiden koordinaateiksi mitattiin GPS-laitteella:

**Rökkiö 1:** N 6923900 E 214415

**Rökkiö 2:** N 6923899 E 214423.

Rökkiöiden nyt mitatut sijainnit ovat noin 20 metriä etelään muinaisjäännösrekisterin ilmoittamasta paikasta. Mitatut koordinaattipisteet osuvat muinaisjäännösrajuksen eteläreunalle, mutta ilmeisesti kuitenkin sen sisäpuolelle. Tarvetta rökkiöiden sijaintitietojen tai kohteen rajauksen muuttamiseen ei ole. Rökkiöt ovat ilmeisesti säilyneet siinä kunnossa, jossa ne ovat olleet vuoden 1975 inventoinnissa. Rökkiö 1 on helposti havaittavissa ja kuvauksen mukainen. Sanonta ”kiintokallion kupeessa” tosin vaikuttaa hieman harhaanjohtavalta, sillä rökkiö on länteen laskevan kallioportaan päällä, aivan sen reunalla. Toisaalta aivan rökkiön vieressä pohjois- ja eteläpuolella on pieniä kalliokumpareita ja -harjanteita sekä irtokiviä, jotka ovat lähes yhtä korkeita kuin rökkiön kiveys, eikä rökkiö siten erityisesti nouse esiin kalliomaastosta. Itäinen rökkiö on hyvin vähäinen, eikä sitä nykyisen kasvillisuuden vallitessa olisi helppo löytää, ellei paikkaa olisi määritelty suhteessa rökkiöön 1. Kiveys on täysin varvikon peitossa, joten siitä ei ole kuvia.

Muutamia kymmeniä metrejä rökkiöistä pohjoiseen ja luoteeseen, kallioiden alla, havaittiin inventoinnissa topografialtaan asuinpaikaksi sopiva tasanne. Paikka on ollut Molnån laaksossa sijainneen lahden suulla vedenpinnan tason ollessa 30-34 m mpy. Tasanteelle kaivettiin muutamia koekuoppia, mutta mitään muinaisjäännöksiä viittaavaa ei havaittu.

Kartta sivulla: 12





Röykkiö 1. Kuvattu pohjoiseen.



Röykkiö 1. Kuvattu etelään.

### **KRISTIINANKAUPUNKI 833 TJÖCK-SÖDERBERG**

Mjtunnus: 847010011

Laji: Kiinteä muinaisjäännös

Mj.tyyppi: Kivirakenteet: röykkiö

Ajoitus: Pronssikautinen

Koordin: N: 6923 835 E: 214 665 Z: 30

X: 6914 673 Y: 1525 404

P: 6926 739 I: 3214 721

Tutkijat: Anja Torvinen 1975 inventointi, Bilund & Sepänmaa 2013 inventointi

Sijainti: Kohde sijaitsee Lapväärtin kirkosta n. 10,3 km pohjoiseen.



Huomiot: Muinaisjäätännösrekisteri: Kohde sijaitsee Kilberget II:sta n. 250 metriä itään, rautatien ja Molnån välissä. Röykkiö on nuorta mäntyä (huom. v. 1975!) kasvavassa lounaisrinteessä kalliopohjalla.

Röykkiö on koottu melko isoista kivistä, halkaisija on n. 5 metriä ja korkeus n. 0,6 metriä. Röykkiö on osittain sammalen peittämä ja sen keskellä on kuoppa.

Bilund & Sepänmaa 2013:

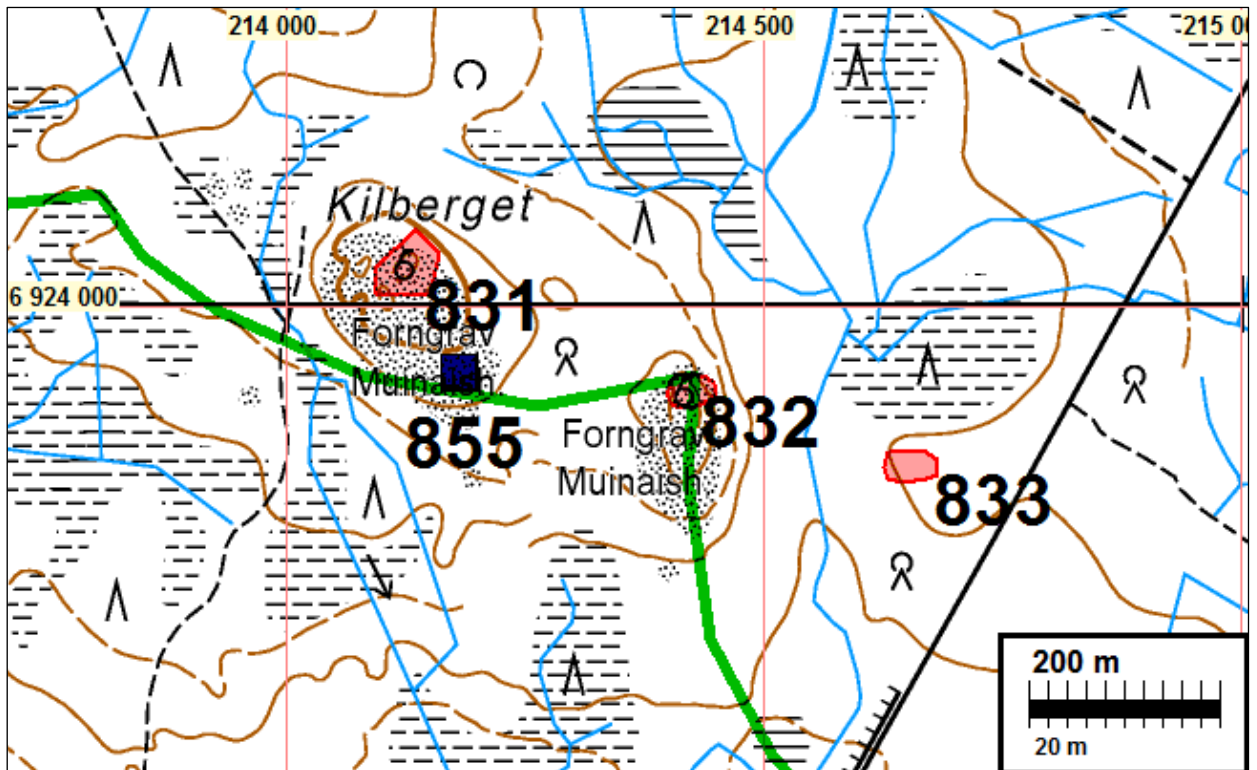
Kohde tarkastettiin inventoinnissa 5.7.2013. Röykkiön koordinaateiksi mitattiin GPS-laitteella N 6923832 E 214637. Kohteen koordinaatit muinaisjäätännösrekisterissä ovat N 6923835 E 214665. Koordinaattiselitteen mukaan koordinaatit ovat peräisin vuoden 1975 inventoinnista. Nyt mitattu ja muinaisjäätännösrekisterissä ilmoitettu sijainti eroavat lähes 30 metrillä. GPS-mittauksen tulos viittaa siihen, että röykkiön oikea sijainti saattaa olla lännempänä kuin muinaisjäätännösrekisterissä ilmoitettu koordinaattipiste. Toisaalta yksittäisen mittauksen tarkkuutta on vaikeaa arvioida, ja sen tulos voi olla pahastikin virheellinen. Kun maasto paikalla on tasaisen loivasti laskevaa rinnettä, eikä lähistöllä ole kiintopisteitä, joiden suhteen röykkiön sijainnin voisi mitata, jää tarkan sijainnin selvittäminen tulevien mittausten varaan. Kohteen rajausta ehdotetaan laajennettavaksi jonkin verran länteen niin, että nyt mitattu pistekin sisältyy siihen.

Röykkiö on vuoden 1975 kuvauksen mukainen. Se sijaitsee loivassa moreenirinteessä olevalla pienellä kalliokumpareella, jonka laen se kokonaan peittää. Röykkiö on paksun sammaleen peittämä, toisin kuin vuoden 1975 raportin valokuvassa. Ympärillä kasvava mäntyvaltainen metsä on nykyisin jo melko vanhaa ja harvaa. Maaperä röykkiön lähiympäristössä on melko kivistä hiekkamoreenia.

Röykkiön luoteispuolella ja sitä hieman alempana rinteessä, 30 m mpy korkeuskäyrän muodostamassa niemekkeen tienoilla ja sen luoteispuolella, havaittiin paikoin kivetöntä hiekkamaata, joka kohosi loivasti kosteapohjaisesta notkosta. Paikka on ollut Molnån laaksossa sijainneen lahden suulla, rannalla tai rannan läheisyydessä, vedenpinnan tason ollessa tasolla 25-30 m mpy. Koska alue on tällöin ollut topografialtaan ja maaperältään varsin sopiva asuinpaikaksi, alueelle kaivettiin muutamia koekuoppia, Mitään muinaisjäätännöksiin viittaavaa ei kuitenkaan havaittu.



Söderberg röykkiö kuvattuna kaakkoon.



Röykkiön lakea ja röykkiössä oleva kuoppa. Kuvattu lounaaseen.

### **KRISTIINANKAUPUNKI 834 TJÖCK-BRÄNDÅSEN 1**

Mjtunnus: 847010012

Laji: Kiinteä muinaisjännös  
 Mj.tyyppi: Kivirakenteet: röykkiöt  
 Ajoitus: Pronssikautinen

Koordin: N: 6927 054 E: 214 422 Z: 57,5  
 P: 6929 959 I: 3214 478

- Tutkijat: Anja Torvinen 1975 inventointi, Vesa Laulumaa 2006 inventointi, Bilund & Sepänmaa 2013 inventointi
- Sijainti: Kohde sijaitsee Lapväärtin kirkosta n. 13,3 km pohjoiseen.
- Huomiot: Muinaisjäännösrekisteri: Kohde sijaitsee Kristiinankaupungin ja Närpiön rajasta 550 metriä kaakkoon, Brändåsmossenin itäpuolella olevalla harjanteella. Maasto on havupuuvaltaista sekametsää, maaperä on moreenia.

Inventoinnissa ei löydetty aiemmissa tutkimuksissa havaittuja matalia sammalen peittämiä röykkiöitä.

Bilund & Sepänmaa 2013:

Kohteessa on vuoden 1975 inventoinnissa havaittu viisi kivirakennetta, jotka on nimetty röykkiöiksi. Paikalle on kuitenkin merkitty muinaisjäännös jo kyseisen inventointikertomuksen liitteenä olevassa peruskartassa. Muinaisjäännös on myös kartalla tunnistettu muinaishaudaksi ("Forngrav"). Peruskartan tietojen lähde ei ole tiedossa. Vuoden 1975 kuvaustekstistä ilmenee, että tällöin havaitut sammalpeitteiset kivirakenteet ovat itse asiassa "lähes maantasaisia" ja halkaisijaltaan 2- 3,5 m. Inventointikertomuksen liitteenä on paikallisen arkeologian harrastajan Rurik Nylundin kartta rakenteista, ja sen mukaan neljä rakenteista on maantasaisia ("i marknivå") ja yksi näistä vielä täsmennettynä "nedsjunken" eli itse asiassa ilmeisesti kivinen kuoppa, eikä röykkiö. Vain yksi rakenteista on kartan mukaan maan pinnan tasosta kohoava, 25 cm korkea. Rakenteet ovat noin sadan metrin läpimitäisellä alueella ja kaikkien lähelle on merkitty kartassa kuoppa tai kuoppia. Kuvaustekstissä mainitaan, että kuopat ovat säännöllisen muotoisia ja sammaleen peittämiä, mutta niiden luonnetta tai mahdollista yhteyttä kivirakenteisiin ei tarkemmin pohdita. Vuoden 1975 inventointikertomuksessa ei ole yhtään valokuvaa kohteesta. Tämä vaikeuttaa kivirakenteiden luonteen arviointia ja tekee niiden tunnistamisen maastossa hyvin vaikeaksi. Vuoden 2006 inventoinnissa vuoden 1975 röykkiöitä ei ole havaittu.

Vuonna 1975 dokumentoituja kivirakenteita ei kuvauksen, ilmoitettujen mittojen ja ympäristön perusteella ole syytä pitää varhaismetallikautisina hautoina. Näin ollen ei myöskään ole erityistä syytä pitää niitä varhaismetallikautisina. Peruskartan merkintä ja kohteelle muinaisjäännösrekisterissä annettu ajoitus "varhaismetallikautinen" näyttävät perustuvan ennen kaikkea 1970-luvun arkeologiseen tietämykseen ja silloin yleiseen pyrkimykseen tulkita kaikki mahdolliset kivirakenteet varhaismetallikautisiksi haudoiksi varsinkin rannikkoalueilla. Kuoppajäänteisiin sen sijaan ei tuolloin vielä kiinnitetty samanlaista huomiota kuin myöhemmin, eivätkä asumuspainanteet olleet vielä yleisesti tunnettu muinaisjäännöstyyppi. Tilanne kuitenkin muuttui 1980-luvun puolella. Tämä arkeologisen tietämyksen muutos näkyy myös Rurik Nylundin alueesta tekemissä kartoissa. Hänen vuonna 1984 tekemänsä kartta sisältää vuoden 1975 kartan alueen, mutta kartalla on vain kuoppia, jotka on nimetty asumuspainanteiksi ("hyddbottnar"). Niiden lähellä ja välissä olevista vuoden 1975 "röykkiöitä" ei taas yleensä mainita. Kartalle on kuitenkin asumuspainanteiden lisäksi merkitty yksi jäännös tekstillä "Forngrav". Se on melko lähellä sitä vuoden 1975 kartan röykkiötä, jonka luonnehdintana on "nedsjunken". Epäselväksi jää tarkoittaako vuoden 1984 kartan merkintä tätä "röykkiötä" vai peruskartan muinaisjäännösmerkkiä, joka myös on likimain samalla kohdalla. Alueella olevat asumuspainanteet ovat osittain varsin syviä, ja ne on kaivettu melko kiviseen hiekkamoreeniin, joten niiden ympärillä on tavallista näyttävempiä ja ainakin pinnalta kiviseksi huuhtoutuneita valleja ja maakasoja. Näyttääkin



ilmeiseltä, että vuonna 1975 dokumentoidut ”röykkiöt” ovat itse asiassa asumuspainanteiden reunoilla olevia valleja tai mahdollisesti osittain muita asuinpaikkaan liittyviä rakenteita. Vuonna 1975 dokumentoitujen kivirakenteiden sijaintia suhteessa asumuspainanteisiin ja vuoden 2013 inventointihavaintoja käsitellään asumuspainanteiden yhteydessä (kohde Brändåsen 2).

Kartta sivulla: 29

## **KRISTIINANKAUPUNKI 847 TJÖCK-BRÄNDÅSEN 2**

Mjtunnus: 847010026

Laji: Kiinteä muinaisjäänös  
Ajoitus: kivikautinen  
Laji: asuinpaikka: asumuspainanne

Koordin: N: 6927 044 E: 214 411 Z: 57  
X: 6917 843 Y: 1524 854  
P: 6929 950 I: 3214 467

Tutkijat: Rurik Nylund 1984 kartoitus, Vesa Laulumaa 2006 inventointi.

Sijainti: Kohde sijaitsee Lapväärtin kirkosta n. 13,3 km pohjoiseen.

Huomiot: Kohde sijaitsee Kristiinankaupungin ja Närpiön rajasta 550 metriä kaakkoon, Brändåsmossenin itäpuolella olevalla harjanteella. Maasto on havupuuvältaista sekametsää, maaperä on moreenia.

Mirja Miettisen mukaan Brändåsenin itäkärjessä, metsässä itärinteellä n 55 m korkeuskäyrän yläpuolella on 12 laakeaa asumuspainanteen tapaista muodostumaa n 350 m matkalla. Koekuopista kvartsia. Inventoinnissa 2006 painanteita havaittiin kyseisellä alueella, osa painanteista oli kuitenkin tervahautoja. On mahdollista, että kivikautisia asuinpainanteita on muokattu uudelleen tervahautoiksi. Alue jäi tarkemmin tutkimatta ja kartoittamatta rankan sateen vuoksi, vain kuudesta painanteesta otettiin gps-lukema.

### Bilund & Sepänmaa 2013:

Arkeologian harrastaja Rurik Nylund on aiemmin Brändåsenilla dokumentoitujen kivirakenteiden (katso kohde Tjock-Brändåsen 1) lisäksi ilmoittanut vuonna 1984 löytäneensä paikalta kvartseja koekuopista kahdesta painanteesta. Hän on toimitanut museovirastoon löydöt (KM 22372) ja kartan johon on merkitty yhteensä 14 asumuspainannetta (”hyddbottnar”). Painanteet, joista kvartsit ovat peräisin on merkitty kartalle. Laulumaa on vuoden 2006 inventoinnissa mitannut kuuden painanteen koordinaatit GPS-laitteella. Painanteen 1 koordinaatit ovat muinaisjäänösrekisterissä koko kohteen koordinaatteina, ja viisi muuta alakohteina. Yksittäisistä painanteista ei ole inventointiraportissa tarkempia kuvauksia.

Kohde tarkastettiin inventoinnissa 6.7.2013 ja lisämittauksia tehtiin 8.7.2013. Yhteensä mitattiin 27 painanteen koordinaatit. Nämä ovat osittain selvästi samoja, kuin Laulumaan ja Nylundin aiemmin kartoittamat, mutta osa on uusia. Muutamia Nylundin vuonna 1984 kartoittamia painanteita jäi myös tarkastamatta, koska

aluksi ei ollut tiedossa, että Nylundin tekemiä karttoja on kaksi (vuosilta 1975 ja 1984), ja tämän selvittyä vuoden 1984 karttaa ei enää saatu kesäloma-ajan vuoksi museovirastosta ennen kenttätöitä. Seuraavassa on lueteltu ja kuvattu vuonna 2013 mitatut painanteet ja esitetty arvio siitä, mitä aiemmin dokumentoituja painanteita ne vastaavat. Numerointi vastaa ensimmäisen kuuden osalta muinaisjäänösrekisterin alakohteita. Luettelossa on vertailun vuoksi esitetty myös Nylundin vuoden 1975 kartassa olevat kivirakenteet (kohde Tjock-Brändåsen 1), joita ei voitu maastossa varmasti tunnistaa. Painanteet ja rakenteet on merkitty samoilla numeroilla myös oheisessa kartassa. Nylundin vuoden 1984 kartta on asemoitu siihen merkittyjen tilan rajojen avulla ja painanteet on digitoitu asemoidulta kartalta. Vuoden 1975 karttaa sinänsä on vaikea asemoida, mutta kivirakenteille on siinä ilmoitettu peruskoordinaattipisteet, joissa koordinaatit on yleensä pyöristetty tasan kymmenille metreille.

#### Vuonna 2013 kartoitetut painanteet:

##### **1: Painanne 1** (N 6927040 E 214417)

Painanne 1 on itäisempi kahdesta vierekkäisestä painanteesta ja siten ilmeisesti sama kuin Laulumaan painanne 1 (N 6927044,17 E 214411,36). Painanne 1 sijaitsee kankaan lakitasanteella. Se on pyöreähkö, halkaisijaltaan noin 9 m ja syvyydeltään 100-120 cm. Reunavallissa on käytävämäiset ojat likimain lännessä ja koillisessa.

##### **2: Painanne 2** (N 6927048 E 214438)

Painanne 2 on selvästi sama kuin Laulumaan painanne 2 (N 6927048,17 E 214440,34). Painanne 2 sijaitsee itään laskevassa rinteessä. Se on neliömäinen, kooltaan noin 8 m x 8 m ja syvyydeltään 60-90 cm. Painanne on tasapohjainen.

##### **3: Painanne 3** (N 6927044 E 214410)

Painanne 3 on läntisempi kahdesta vierekkäisestä painanteesta ja siten ilmeisesti sama kuin Laulumaan painanne 3. (N 6927043,17 E 214401,36). Myös Nylundin vuoden 1984 kartassa on painanne tästä vähän itäkoilliseen. Painanne 3 sijaitsee kankaan lakitasanteella. Se on pyöreähkö tai pyöreän nelikulmainen, läpimitaltaan noin 8 m ja syvyydeltään 180-120 cm. Länsikulmassa on ehkä oviaukko.

##### **4: Painanne 4** (N 6926999 E 214385)

Painanne 4 on selvästi sama kuin Laulumaan painanne 4 (N 6926997,19 E 214386,37). Se sijaitsee yksinään kankaan lakitasanteella, 25-30 m päässä sen reunasta. Painanne on kooltaan noin 7 m x 5 m ja muodoltaan soikea. Sen syvyys on 50-60 cm. Reunassa saattaa olla oviaukko etelässä -lounaassa.

##### **5: Painanne 5** (N 6927037 E 214362)

Painanne 5 on kaakkoisempi kahdesta vierekkäisestä painanteesta ja selvästi sama kuin Laulumaan painanne 5 (N 6927034,17 E 214362,37). Myös Nylundin vuoden 1984 kartassa on painanne samalla paikalla. Painanne 5 sijaitsee kankaan lakitasanteella olevalla matalalla harjanteella. Se vaikuttaa neliömäiseltä.

Sen läpimitta on noin 8 m ja syvyys 70-100 cm. Reunavallissa on käytävämäiset ojat lännessä ja idässä.

**6: Painanne 6** (N 6927045 E 214353)

Painanne 6 on luoteisempi kahdesta vierekkäisestä painanteesta ja selvästi sama kuin Laulumaan painanne 6 (N 6927047,17 E 214350,38). Myös Nylundin vuoden 1984 kartassa on painanne samalla paikalla. Painanne 6 sijaitsee kankaan lakitasanteella olevalla matalalla harjanteella. Se on pyöreähkö. Sen läpimitta on noin 8 m ja syvyys 80-100 cm. Pohja on tasainen (ei suppilomainen). Ympäriällä on selvä valli.

**7: Painanne 7** (N 6927081 E 214382)

Painanne 7 sijaitsee kankaan lakitasanteella olevalla matalalla harjanteella, sen länteen laskevalla reunalla. Nylundin vuoden 1984 kartassa on painanne noin 20 m idempänä. Se kuitenkin todennäköisesti tarkoittaa tätä painannetta, sille lähellä ei ole muita painanteita. Painanne vaikuttaa neliömäiseltä. Sen läpimitta on noin 8 m ja syvyys 80-100 cm. Länsipuolella on oviaukko.

**8: Painanne 8** (N 6927110 E 214380)

Painanne 8 sijaitsee kankaan lakitasanteella olevalla matalalla harjanteella, sen länteen laskevalla reunalla. Nylundin vuoden 1984 kartassa on painanne noin 15 m idempänä. Se kuitenkin todennäköisesti tarkoittaa tätä painannetta, sille lähellä ei ole muita painanteita. Painanne on neliömäinen. Sen koko on noin 8 m x 8 m, ja syvyys 50-80 cm. Pohjois- ja eteläsiivuilla on korkeammat vallit. Länsipuolella on leveä oviaukko.

**9: Painanne 9** (N 6927153 E 214360)

Painanne 9 sijaitsee kankaan lakitasanteella, sen länteen laskevan reunan lähellä. Se on eteläisin kolmesta kolmion muodostavasta painanteesta. Nylundin vuoden 1984 kartassa on myös vastaava kolmiomainen painanneryhmä noin 15 m kaakkoon. Painanne 9 vastaa siis ilmeisesti sen eteläisintä painannetta. Tämä on toinen niistä painanteista, joihin tekemistään koekuopista Nylund vuonna 1984 löysi kvartsit KM 22372. Painanne 9 on pyöreä. Sen halkaisija on noin 10 m, ja syvyys 60-120 cm. Painanne on syvyytensä vuoksi melkein suppilomainen. Valli ympäröi sitä joka puolelta. Länsi- ja itäsiivuilla on oviaukot.

**10: Painanne 10** (N 6927167 E 214371)

Painanne 10 sijaitsee kankaan lakitasanteella, lähellä itään laskevan rinteiden reunaa. Se on koillisin kolmesta kolmion muodostavasta painanteesta. Nylundin vuoden 1984 kartassa on myös vastaava kolmiomainen painanneryhmä noin 15 m kaakkoon. Painanne 10 vastaa siis ilmeisesti sen koillisinta painannetta. Painanne 10 on kooltaan noin 12 m x 10 m (pidempi W-E -suunnassa). Sen syvyys on noin 150 cm. Painanne on syvyytensä vuoksi melkein suppilomainen. Matala valli ympäröi sitä joka puolelta. Länsi- ja itäpäissä on oviaukot.

**11: Painanne 11** (N 6927168 E 214352)



Painanne sijaitsee kankaan lakitasanteen länsireunalla. Se on luoteisin kolmesta kolmion muodostavasta painanteesta. Nylundin vuoden 1984 kartassa on myös vastaava kolmiomainen painanneryhmä noin 15 m kaakkoon. Painanne 11 vastaa siis ilmeisesti sen luoteisinta painannetta. Painanne 11 on kooltaan noin 12 m x 10 m (soikea, pidempi W-E -suunnassa). Sen syvyys on 70-120 cm. Painanne on varsin laakeapohjainen. Valli ympäröi sitä joka puolelta. Länsipäässä on leveä oviaukko.

**12: Painanne 12** (N 6927190 E 214338)

Painanne 12 sijaitsee hyvin matalalla, loivapiirteisellä harjanteella. Nylundin vuoden 1984 kartassa on painanne siitä noin 20 m etelälounaaseen. Koska sillä suunnalla tai muualla lähiympäristössä ei nyt havaittu painanteita, painanne 12 saattaa vastata tätä Nylundin painannetta. Kyseessä on toinen niistä painanteista, joihin tekemistään koekuopista Nylund vuonna 1984 löysi kvartsit KM 22372. Painanne 12 on soikea ja kooltaan 10 m x 8 m. Sen syvyys on 30-70 cm. Painanne on tasapohjainen. Sitä ympäröi matala valli. Lännessä ja koillisessa on oviaukot.

**13: Painanne 13** (N 6927104 E 214436)

Painanne 13 sijaitsee itäkoilliseen laskevalla rinteellä. Se on suorakulmainen ja kooltaan 7 m x 5 m. Se on matala ja tasapohjainen. Sitä ympäröi itä- ja kaakkoispuolilla sekä pohjois- ja eteläkulmissa.

**14: Painanne 14** (N 6927183 E 214386)

Painanne 14 sijaitsee koilliseen laskevalla rinteellä, painanteen 10 kohdalla ja alapuolella. Se on pyöreä ja läpimitaltaan noin 4 m. Syvyys 30-70 cm. Painanteen pienen koon vuoksi on ehkä epävarmaa onko kyseessä asumuspainanne vai jokin muu rakenne.

**15: Painanne 15** (N 6927216 E 214380)

Painanne 17 sijaitsee koilliseen laskevalla rinteellä. Se on pyöreähkö ja läpimitaltaan 6-7 m. Syvyys on 70-100 cm.

**16: Painanne 16** (N 6927173 E 214438)

Painanne 16 sijaitsee koilliseen laskevalla rinteellä. Se on ilmeisesti pyöreähkö ja läpimitaltaan noin 7 m. Syvyys lienee 60-70 cm. Mitat ovat arvioita sillä painanteesta näyttää olevan jäljellä vain vähän alle puolet. Koillispuolisko on tuhoutunut tietä ja sen reunassa olevaa ojaa tehtäessä. Ehjän osan pohjalle tehdystä koekuopasta löytyi kvartseja ja keramiikkaa.

**17: Painanne 17** (N 6927183 E 214444)

Painanne 17 sijaitsee loivasti koilliseen laskevalla rinteellä tien itäpuolella, lähes vastapäätä tien rikkomaa painannetta numero 16 ja sitä ehkä metrin alempana. Painanne on lähinnä soikea ja kooltaan noin 7 m x 5 m (pidempi N-S -suunnassa). Syvyys lienee 30-40 cm. Painanteen hahmottamista vaikeuttavat siinä olevat irtokannot ja muu ulkopuolelta (ilmeisesti tien kohdalta ja viereiseltä mö-

kin pihalta) peräisin oleva materiaali. Painannetta voi pitää epävarmana asumuspainanteena. Painanteen pohjalle tehtiin koekuoppa, josta ei saatu löytöjä.

**18: Painanne 18** (N 6927230 E 214419)

Painanne sijaitsee loivasti koilliseen laskevalla rinteellä, vähäisen töyrään päällä, tien itäpuolella. Painanne on pyöreähkö ja halkaisijaltaan noin 6 m . Syvyys lienee 40-70 cm. Lounaassa on ehkä matalampi noin 2 m pitkä lisäke. Painanteen kaakois- ja luoteissivuilla on vallit. Painanteen pohjalle tehtiin koekuoppa, josta löytyi kvartsi-iskoksia.

**19: Painanne 19** (N 6926991 E 214439)

Painanne 19 sijaitsee itään laskevalla rinteellä, kankaan lakitasanteelta laskevan ensimmäisen törmän alla olevalla tasanteella. Painanteen itäpuolella laskee seuraava törmä seuraavalle tasanteelle. Painanne on pyöreähkö ja läpimitaltaan 7-8 m. Syvyys on noin 80 cm. Pohjalla on pari irtokiveä, ja metsätraktori on rikkonut maan pintaa painanteen luoteisreunalla. Rikkoutuneella kohdalla havaittiin kvartseja. Nylundin vuoden 1984 kartassa on on painanne paikalta noin 20 m luoteeseen. Siellä ei kuitenkaan havaittu nyt painannetta, joten merkintä voi tarkoittaa tätä painannetta. Välimatka ei ehkä ole edes näin suuri, sillä tässä painanteelle 19 mitattu koordinaattipiste saattaa olla ainakin viitisen metriä liikaa idässä. Maastossa seuraava painanne (numero 20) oli nimittäin välittömästi painanteen 19 eteläpuolella, samalla pohjois-etelä-suuntaisella törmän reunalla. Mitattu piste on kuitenkin painanteesta 19 länsilounaaseen.

**20: Painanne 20** (N 6926989 E 214433)

Painanne 20 sijaitsee itään laskevalla rinteellä, samalla tasanteella kuin painanne 19 ja välittömästi sen eteläpuolella, vain leveän maavallin erottamana. Painanne alkaa törmän reunalta idässä ja ulottuu siitä noin 8 m länteen. Se on enimmillään noin 3 m leveä ja melko matala. Painanne ei näytä normaalilta asumuspainanteelta. Eräs mahdollisuus on, että paikalla on alun perin ollut laaja ja melko matala painanne, jonka pohjoisosaan on myöhemmin rakennettu pienempi, mutta syvemmälle kaivettu asutus. Painanne 20 olisi sitten tämän ulkopuolelle jäänyt osa alkuperäisestä painanteesta.

**21: Painanne 21** (N 6926992 E 214445)

Painanne 21 sijaitsee itään laskevalla rinteellä, painanteiden 19 ja 20 luota itään laskevan törmän alla. Painanne on pyöreähkö tai hiukan soikea, läpimitaltaan 5-6 m, ja syvyydeltään noin 40 cm.

**22: Painanne 22** (N 6926982 E 214459)

Painanne 22 sijaitsee itään laskevalla rinteellä, likimain samalla tasolla kuin painanne 21. Painanne on soikea, mitoiltaan noin 7 m x 5 m ja syvyydeltään 50-60 cm.

**23: Painanne 23** (N 6926979 E 214481)

Painanne 23 sijaitsee itään laskevalla rinteellä, noin metrin alempana kuin painanteet 21 ja 22. Välissä on matala, katkonainen törmä. Painanne on pyöreä, halkaisijaltaan noin 5 m ja syvyydeltään noin 25 cm.

**24: Painanne 24** (N 6926937 E 214472) sijaitsee itään laskevalla rinteellä, suunnilleen samalla tasolla kuin painanne 23. Painanne on pyöreähkö, halkaisijaltaan noin 6 m ja syvyydeltään noin 30 cm.

**25: Painanne 25** (N 6926960 E 214498)

Painanne 25 sijaitsee itään laskevalla rinteellä, suunnilleen metrin alempana kuin painanteet 23 ja 24. Se on itään laskevan törmän reunalla. Painanne on neliömäinen, kooltaan noin 8 m x 8 m. Syvyys on noin 80 cm.

**26: Painanne 26** (N 6926941 E 214495)

Painanne 26 sijaitsee itään laskevalla rinteellä, samalla törmällä kuin painanne 25. Painanteen lounaiskulmasta noin 6 m etelään on suuri kivi. Painanne on suorakulmainen, kooltaan noin 11 m x 7 m (pitempi törmän suunnassa). Syvyys on noin 80 cm. Painanteen pohjalle tehdystä koekuopasta löytyi kvartseja heti turpeen alta. Kvartseja ei otettu talteen eikä kuoppaa kaivettu syvemmälle.

**27: Painanne 27** (N 6926924 E 214489)

Painanne 27 sijaitsee itään laskevalla rinteellä, samalla törmällä kuin painanteet 25 ja 26. Painanteesta noin 5 m etelään alkaa kallioinen alue. Painanne on suorakulmainen, kooltaan noin 6 m x 5 m. Syvyys on noin 30 cm.

Nylundin vuoden 1984 kartassa olevat painanteet, joita ei tarkastettu vuonna 2013:

**28: Asumuspainanne** (N 6927210 E 214310).

**29: Asumuspainanne** (N 6927246 E 214298).

**30: Asumuspainanne** (N 6927313 E 214272).

**31: Asumuspainanne** (N 6927320 E 214264).

Painanteiden lisäksi Nylund on merkinnyt karttaan kohteen nimellä "Forngrav" (N 6927041 E 214426). Tämä sijaitsee vain kymmenen metriä itään vuoden 1975 eteläisimmästä röykkiöstä (kartalla 36), ja voi tarkoittaa sitä. Toisaalta koska Nylund ei ole merkinnyt muita vuoden 1975 kartan röykkiöitä, "Forngrav" voi tarkoittaa vain peruskartan muinaisjäänösmerkkiä, joka on samalla kohdalla.

Nylundin vuoden 1975 kartassa olevat kivrakenteet (kohde Tjock-Brändåsen 1):

**32:** Kuvauksen mukaan maantasainen röykkiö, jonka halkaisija on 3 m. (N 6927165 E 214368)

**33:** Kuvauksen mukaan maantasainen röykkiö, jonka halkaisija on 2 m. (N 6927154 E 214377)

**34:** Kuvauksen mukaan maantasainen röykkiö, kooltaan 2 m x 4 m. (N 6927144 E 214376)



**35:** Kuvauksen mukaan 25 cm korkea röykkiö, jonka halkaisija on 2,5 m. (N 6927099 E 214437)

**36:** Kuvauksen mukaan maantasainen (tai kuopalla oleva) röykkiö, jonka halkaisija on 2,5 m. (N 6927040 E 214416. Ei näy kartassa, koska koordinaatit ovat lähes samat kuin vuonna 2013 painanteelle 1 mitatut koordinaatit.)

Yhteenvetona voidaan todeta, että nyt kartoitetuista 27 painanteesta 14 on selvästi aiemmin tuntemattomia. Muista kuusi on Laulumaan vuonna 2006 mittauksia, ja näistä kolme on myös Nylundin vuoden 1984 kartassa. Myös seitsemän muuta painannetta ovat todennäköisesti samoja kuin Nylundin kartalla. Näiden osalta erot koordinaateissa ovat melko suuria, mutta eivät yllättäviä. Kuudessa painanteessa on havaittu asuinpaikkalöytöjä (vuonna 1984 todennäköisesti painanteista 9 ja 12, vuonna 2013 painanteista 16, 18, 19 ja 26). Nyt kartoitettujen painanteiden lisäksi alueella on pienempiä matalia kuoppia ja usein niihin liittyviä kivisiltä vaikuttavia vallimaisia tai kasamaisia kumpareita. Ainakin osa niistä saattaa olla myös asumusten jäännöksiä tai muita asuinpaikkaan liittyviä rakenteita. Kartalle on merkitty kuvauksista ilmenevin poikkeuksin vain selvältä vaikuttavia asumuspainanteita.

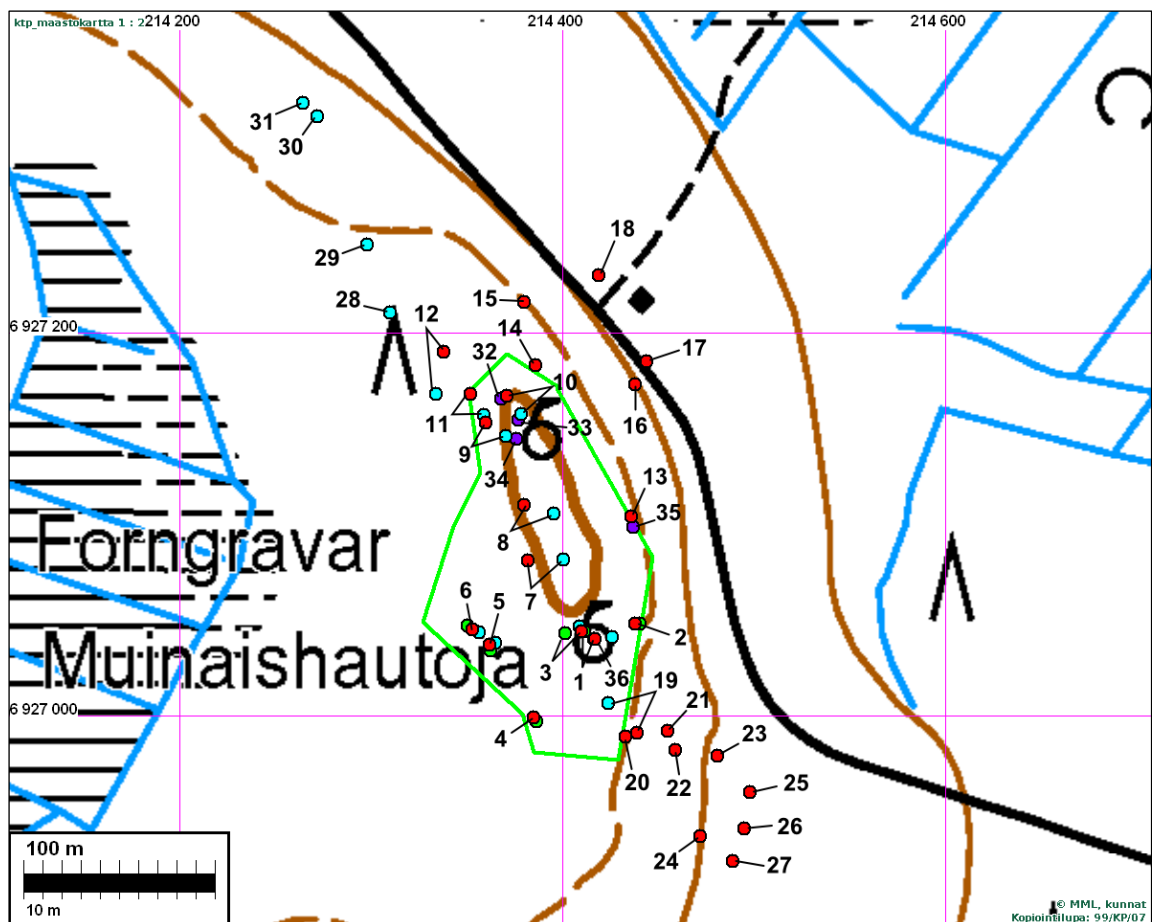
Kartasta nähdään, että Nylundin vuoden 1975 kartan kivirakenteet (kohde Tjock-Brändåsen 1) liittyvät selvästi asumuspainanteisiin: kolme pohjoisinta (32 - 34) painanteisiin 9 - 11, keskimmäinen (35) painanteeseen 13 ja eteläisin (36) painanteeseen 1. Vaikka rakenteita ei voi maastossa tätä tarkemmin tunnistaa, ne ovat todennäköisesti painanteiden reunavallien osia. Eteläisin rakenne, joka vuoden 1975 kuvauksen perusteella on enemmänkin kivinen kuoppa kuin röykkiö, saattaa tarkoittaa myös hieman painanteen 1 eteläpuolella tasaisella maalla olevaa parin metrin läpimittaista kuoppaa, jonka pohjalla on kiviä. Tämäkin saattaa olla jokin asuinpaikkaan liittyvä rakenne.

Laulumaan mukaan osa painanteista on tervahautoja tai tervahautoiksi muokattuja asumuspainanteita. Muutamit painanteet (numerot 1, 3, 5, 6, 9 ja 10) muistuttavatkin syvyytensä ja lähes suppilomaisen poikkileikkauksensa vuoksi muodoltaan tervahautoja. Niissäkin on kuitenkin piirteitä, jotka eivät sovi tervahautoihin, erityisesti reunavalleissa olevat ojamaiset käytävät. Yhdessäkään niistä ei myöskään ole ulkopuolista tervanlaskukuoppaa eikä merkkiäkään pohjasäiliöstä. Ajatusta tervahautoista voisi tukea selvien tulenpidon merkkien esiintyminen maaperässä, mutta Laulumaa ei mainitse näistä. Tässä inventoinnissa kyseisiin painanteisiin ei tehty koekuoppia, koska ne olivat jo rauhoitettuja muinaisjäännöksiä. Tulenpidosta ei siten saatu havaintoja.

Asumuspainanteiden syvyys ja muodon muutkin erikoispiirteet saattavat selittyä myös paikallisilla olosuhteilla. Kaikki syvät painanteet ovat kankaan lakitasanteella, tason 60 m mpy yläpuolella. Ne ovat olleet lähellä rantaa, kun veden pinnan taso on ollut korkeuskäyrien 57,5 ja 60 m mpy välillä. Paikka on ollut silloin varsin pieni saari laajojen avointen selkien keskellä. Olosuhteet ovat ehkä vaatineet tavallista paremmin suojattuja, syvemmälle kaivettuja asumuksia. Toisaalta maaperä on ilmeisesti melko soraista, ja painanteet ovat voineet säilyttää muotonsa ja syvyytensä paremmin kuin tavallisemmat hienoon hiekkamaahan kaivetut painanteet. Kun veden pinta on laskenut välille 52,5-55 m mpy, saari on jo ollut suurempi, ja ympäristö muutenkin suojaisempi. Tätä vastaaville tasoille kankaan rinteillä sijoittuvat asumuspainanteet ovatkin syvyydeltään tavallisia. Edellisen perusteella

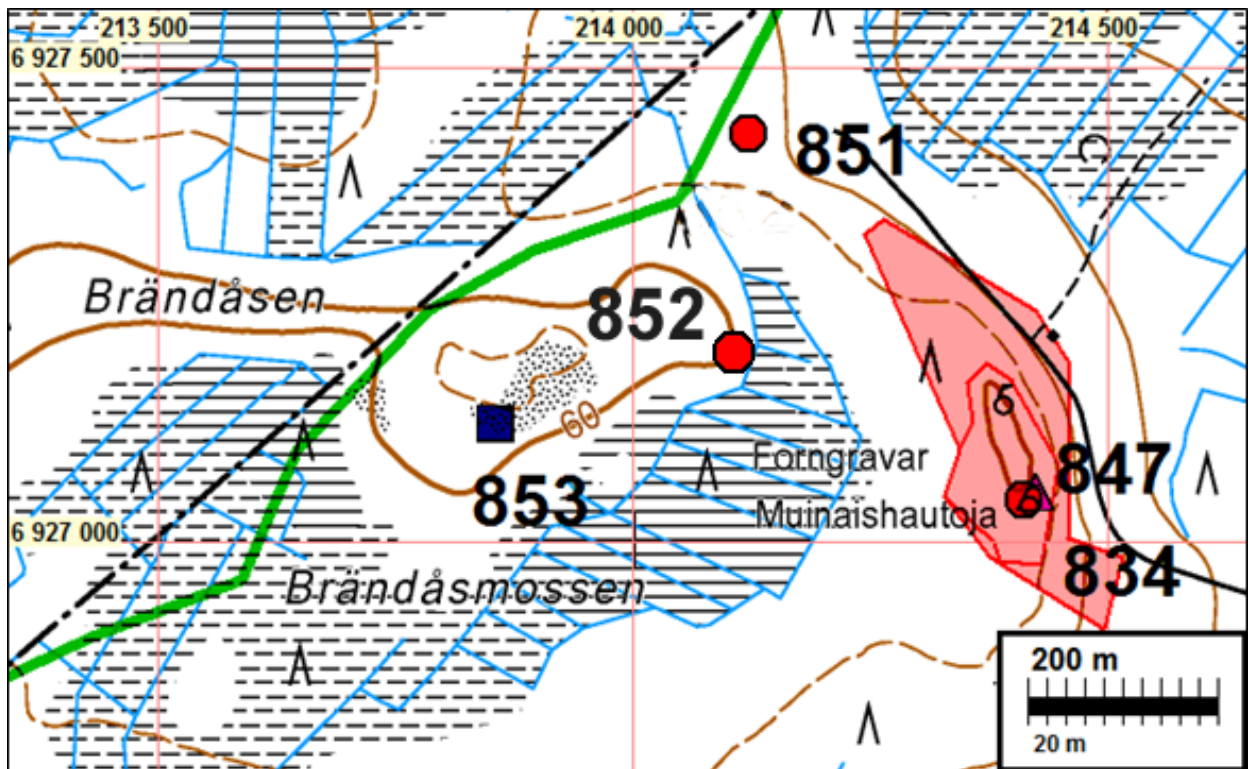
pidämme todennäköisenä, että kaikki alueella havaitut painanteet ovat kivikautisia asumuspainanteita. Rannansiirtymisajoituksen (Laulumaa 2006, s. 6) perusteella ne ajoittuvat kampakeraamisen kauden jälkipuoliskolle.

Aiempi muinaisjäännöksen raja (osittain päällekkäiset muinaisjäännösalueet Tjock-Brändåsen 1 ja Tjock-Brändåsen 2) kattaa vain osan inventoinnissa kartoitetuista asumuspainanteista. Lisäksi aiemman muinaisjäännösrajan ulkopuolelle jäävät nyt tarkastamatta jääneet Nylundin vuoden 1984 luoteisimmat painanteet (kartassa numerot 28-31). Ehdotettu uusi muinaisjäännösalueen raja sisältää kaikki tarkastetut asumuspainanteet. Koska Nylundin kartalle merkitsemät painanteet tarkastuksen perusteella ilmeisesti ovat asumuspainanteita, luoteiset painanteet todennäköisesti ovat samanlaisia. Myös ne on siis sisällytetty tässä esitettyyn muinaisjäännösrajaan. Niiden sijainti ei välttämättä kuitenkaan ole yhtä tarkka kuin myöhemmin GPS-laitteella mitattujen painanteiden sijainti, ja siltä osin raja jää jonkin verran epävarmaksi. Lisäksi on hyvin mahdollista, että Brändåsenin alueella on muitakin vielä tuntemattomia asuinpaikkajäännöksiä. Tähän viittaa sekin, että pari sataa metriä kohteesta luoteeseen löytyi inventoinnissa kaksi yksittäistä asumuspainannetta (kohteet Tjock-Brändåsen N ja Tjock-Brändåsen E). Alueella tulisi suorittaa perusteellisempi ja laajemmalle ulottuva kartoitus, jos Brändåsenin 50 m mpy käyrän yläpuoliselle osalle suunnitellaan muinaisjäännöksiin mahdollisesti vaikuttavaa maankäyttöä.



Brändåsenin muinaisjäännöshavainnot ja muinaisjäännösrajaus ennen vuoden 2013 inventointia: violetti = kivirakenteet (Tjock-Brändåsen 1) Nylundin vuoden 1975 kartan mukaan, turkoosi = asumuspainanteet Nylundin vuoden 1984 kartan mukaan, vihreä = Laulumaan vuonna 2006 paikantamat painanteet, punainen = vuoden 2013 inventoinnissa paikannetut painanteet, vihreä viiva = rajaa (likimäärin) muinaisjäännösalueen ennen vuoden 2013 inventointia (muodos-

tuu kohteiden Tjock-Brändåsen 1 ja Tjock-Brändåsen 2 osittain päällekkäisistä muinaisjään-  
nösalueista). Numerot viittaavat kohdekuvauksen tekstiin.



Asumuspainanne 1 kuvattuna itään. Taustalla näkyy kankaan lakitasanteen reuna, ja sen takana rinteellä nuorta männikköä.





Tien ja ojan rikkoman asumuspainanteen numero 16 poikkileikkaus ojan seinämässä. Säilyneeseen osaan tehdystä koekuopasta löytyi keramiikkaa ja kvartsi-iskoksia. Kuvattu lounaaseen.



Asumuspainanne 18 kuvattuna lounaaseen. Kenttälapion kohdalta koekuopasta löytyi kvartsi-iskoksia. Havaintomahdollisuudet ovat tiheään pensaikon vuoksi huonot. Taustalla Timo Sepänmaa seisoo painanteen vierestä kulkevalla tiellä.





Asumuspainanne 19 kuvattuna itään. Etualalla vasemmalla näkyy metsätraktorin rikkomaa maan pintaa, josta löytyi kvartseja.



Asumuspainanne 25 kuvattuna itään.

### **KRISTIINANKAUPUNKI 851 TJÖC-BRÄNDÅSEN N**

Mjtunnus: (uusi kohde)

Laji: Kiinteä muinaisjäänös  
Ajoitus: kivikautinen  
Laji: asuinpaikka: asumuspainanne

Koordin: N: 6927 431 E: 214 121 Z: 56  
P: 6930 336 I: 3214 177

Tutkijat: Bilund & Sepänmaa 2013 inventointi.  
Sijainti: Kristiinankaupungin kirkosta noin 11,6 km koilliseen.  
Huomiot: Kohde sijaitse noin 300-600 m Brändåsenin kivikautisesta asuinpaikasta luoteeseen, samoilla korkeustasoilla, ja noin 200 m Brändmossen E:n kivikautisesta



asuinpaikasta pohjoiseen, nelisen metriä alemmalla korkeustasolla.

Maasto alueella on loivasti koilliseen viettävää paikoin kivikkoista hiekkamoreenia. Noin 56 m:n korkeustasolla on matala törmä. Törmän päällä havaittiin noin 6 x 4 m:n kokoinen oletettavasti asumuspainanne (N 6927430 E 214118), jonka keskelle tehdystä koekuopasta löytyi kvartsi-iskoksia. Tästä muutama metri pohjoiseen oli epämääräisempi painanne, johon ei tehty koekuoppia. Painanteesta parikymmentä metriä luoteeseen oli tuulenkaato, jossa oli melko runsaasti kvartsi-iskoksia (N 6927444 E 214101). Lisäksi muutama kymmentä metriä etelään sijaitsevan hiekkatien pinnasta löytyi yksi kvartsi-iskos (N 6927409 E 214151). Ympäristöä ei koekuopitettu enempää. Kohteen laajuuden tarkempi määrittäminen vaatii koekuopitusta.

Metsän puoliselältä osaltaan paikka on täysin ehjä, koskematon. Puusto on pääasiassa kuusimetsää.

Kartta sivulla: 28



Kivikautinen asumuspainanne kuvan keskikohdalla etualalla. Kuvattu koilliseen.



Tuulenkaadossa runsaasti kvartsi-iskoksia. Kuvattu itään.



## KRISTIINANKAUPUNKI 852 TJÖCK-BRÄNDMOSSEN E

Mjtunnus: (uusi kohde)

Laji: Kiinteä muinaisjäännös  
 Mj.tyyppi: Asuinpaikat: asumuspainanne  
 Ajoitus: Kivikautinen

Koordin: N: 6927 201 E: 214 105 Z: 60  
 P: 6930 029 I: 3213 910

Tutkijat: Bilund & Sepänmaa 2013 inventointi.

Sijainti: Kristiinankaupungin kirkosta noin 11,6 km koilliseen.

Huomiot: Bilund & Sepänmaa 2013:

Se sijaitsee noin 200 - 500 m Brändåsenin kivikautisesta asuinpaikasta länteen/luoteeseen ja Bränåsen N:n kivikautisesta asuinpaikasta noin 200 m etelään.

Alue on lähes tasaista, hyvin loivasti länteen ja kaakkoon viettävää hiekkakangas. Kankaalla havaittiin matala (n. 15 cm syvä) ja loivapiirteinen soikea painanne, kooltaan noin 4 x 5 m. Painanteen keskiosaan tehdyssä koekuopassa havaittiin noin 30 cm:n syvyyteen ulottuva nokimaan ja luumoskan sekainen kulttuurikerros, josta löytyi keramiikan siruja, kvartsi-iskoksia ja luunsiruja. (Keramiikka oli pieninä siruina, joten varmaa määrittystä ei voitu tehdä, mutta huokoisen savimassan ja polton perusteella se vaikutti lähinnä Jäkärån keramiikalta.)

Painanteen tienoilla ei ole minkäänlaista havaittavaa törmää. Tästä noin 20 m länsilounaaseen maasto kohoaa ja paikalla on selvä törmä runsaan metrin painannetta korkeammalla tasolla. Törmän päälle tehdystä koekuopasta löytyi kvartsi-iskos.

Paikka on täysin ehjä, koskematon. Puusto on pääasiassa mäntymetsää. Ympäristöä ei koekuopitettu enempää. Ehdotus suoja-alueeksi on arvioitu havaintojen ja paikan topografian perusteella. Tarkempi määrittäminen vaatii koekuopitusta.

Kartta s. 28



Tjock – Brändmossen E – asumuspainanne kuvan keskellä. Kuvattu etelään.

**KRISTIINANKAUPUNKI 853 TJÖCK-BRÄNDMOSSEN W**

Mjtunnus: (uusi kohde)

Laji: Kiinteä muinaisjäänös

Mj.tyyppi: Raja: kivi

Ajoitus: Historiallinen

Koordin: N: 6927 124 E: 213 854 Z: 62  
P: 6930 029 I: 3213 910

Tutkijat: Bilund & Sepänmaa 2013 inventointi.

Sijainti: Kristiinankaupungin kirkosta 11 kilometriä koilliseen.

Huomiot: Bilund & Sepänmaa 2012: Kalliopohjalla on noin 40 cm:n korkuinen pystyyn tuettu kivi. Kyseessä on aivan ilmeisesti vanha rajamerkki - lähinnä linjamerkki. Nykyisiä rajoja ei kohdalla kulje.

Kohta ja lähiympäristö on pensaikkoista kalliomaastoa.

**KRISTIINANKAUPUNKI 855 TJÖCK-KILBERGET 3**

Mjtunnus: (uusi kohde)

Laji: Kiinteä muinaisjäänös

Mj.tyyppi: Raja: kivi

Ajoitus: historiallinen

Koordin: N: 6923929 E: 214181 Z: 37  
P: 6926 833 I: 3214 237

Tutkijat: Bilund & Sepänmaa 2013 inventointi

Sijainti: Kohde sijaitsee Lapväärtin kirkosta n. 10,4 km pohjoiseen.

Huomiot: Bilund & Sepänmaa 2013:

Kohde sijaitsee Kilbergetin kaakkoisrinteellä, kalliopohjalla.

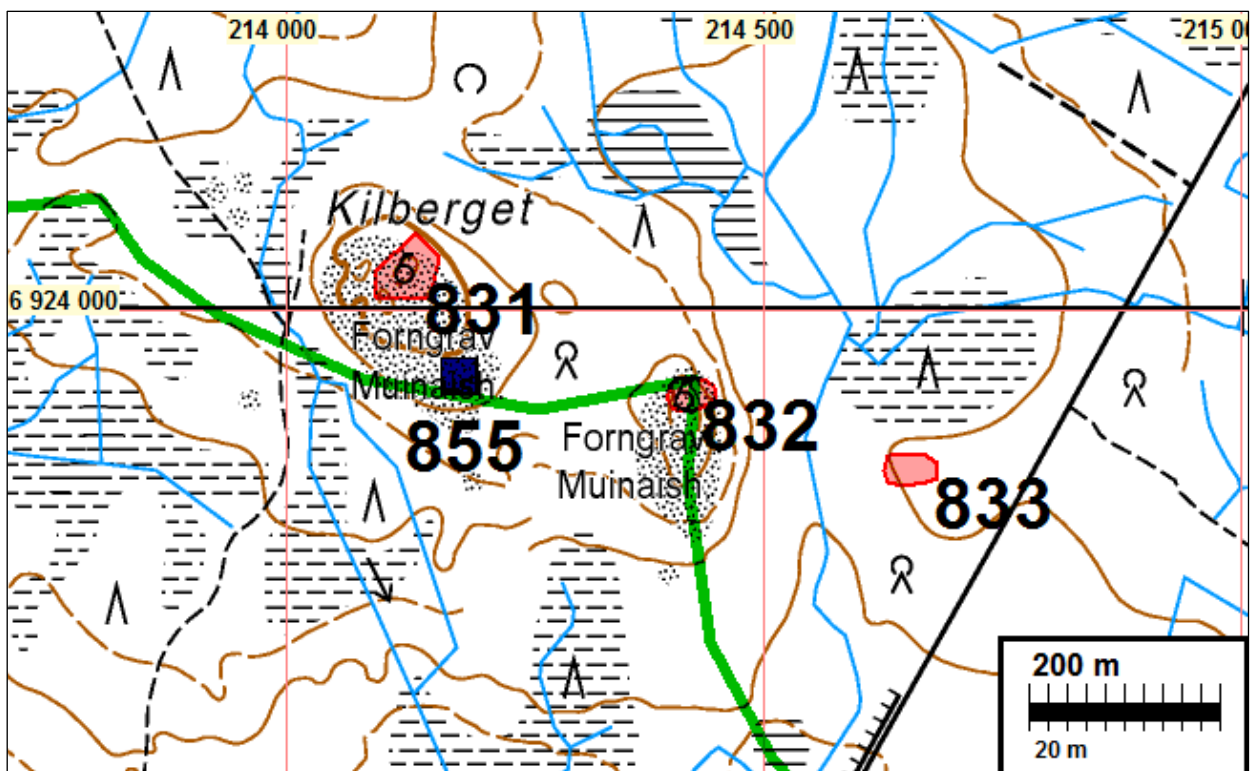
Kyseessä on kaksi kivistä rajamerkkiä.

**Rajakivi 1** N 6923 929 E 214 181

Noin 1 m:n korkuinen, 50 cm leveä ja 20 cm pystykivi. Kivessä ei havaittu merkintöjä.

**Rajakivi 2** N 6923933 E 214171

Rajakivestä 1 noin 10 m etelään on viiden pystykiven (20 x40 cm) muodostama kivirivi. Kohdalla ei kulje nykyisiä rajoja.



Pohjoisempi rajamerkki. Kuvattu etelään.





Eteläisempi rajamerkki. Kuvattu länteen.

### **KRISTIINANKAUPUNKI 860 LILLSTU**

Mjtunnus: (uusi kohde)

Laji. Kiinteä muinaisjäänös  
Mj.tyyppi: Tunnistamaton: rökkiö

Ajoitus: ajoittamaton

Koordin: N: 6930 867 E: 218 502 Z: 58  
P: 6933 774 I: 3218 559

Tutkijat: Bilund & Sepänmaa 2013 inventointi

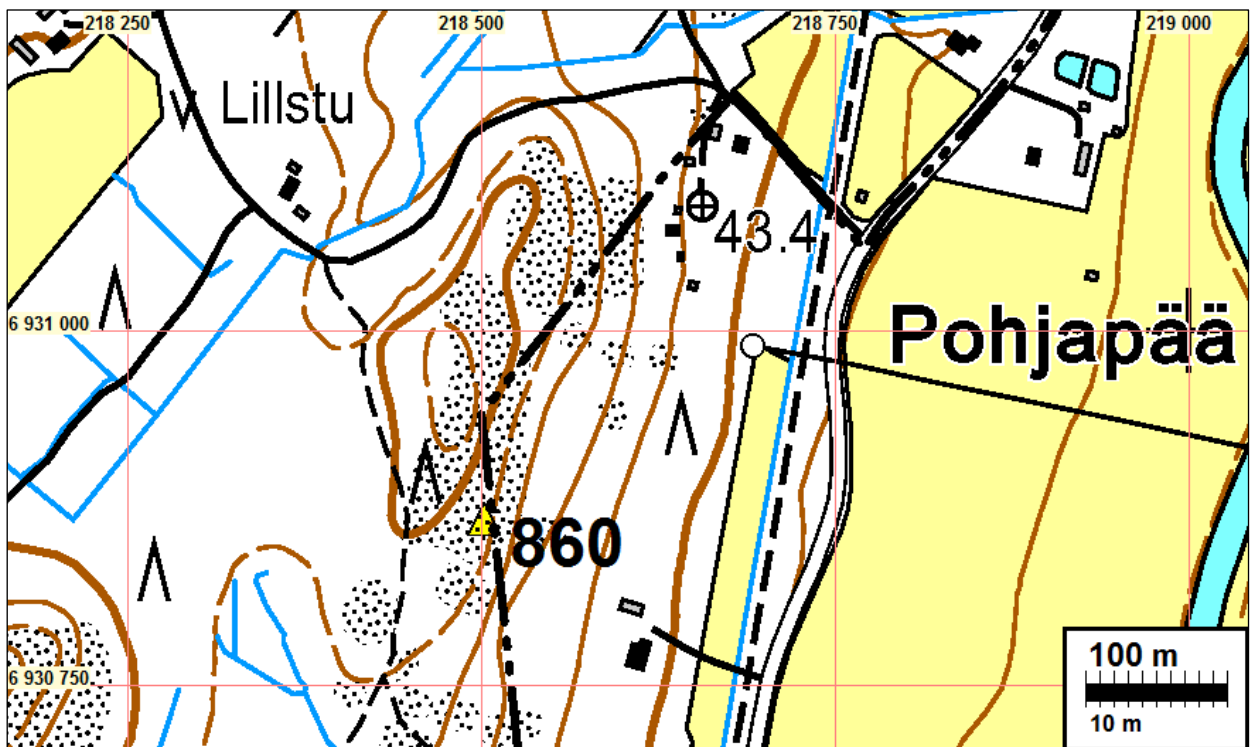
Sijainti: Kristiinankaupungin kirkosta 16,8 km koilliseen.

Huomiot: Bilund & Sepänmaa 2013:

Kohde löytyi inventoinnissa 5.7.2013. Rökkiö sijaitsee Teuvanjoen laakson länsireunalla Pohjanpään kohdalla olevan korkean kallioharjanteen päällä, jokilaaksoon laskevan kalliorinteen reunalla. Ympäristö on useiden kymmenien metrien säteellä harvaa mäntymetsää kasvavaa kalliomaastoa. Kallioalueelle tulee traktoritie luoteesta, Lillstu nimisen talon kohdalta Lähteenmäentieltä. Aivan rökkiön läheltä kulkee Kristiinankaupungin ja Karijoen raja. Rajan kulmapisteessä noin 50 m päässä pohjoisessa on suuri kivipyykki, mutta rökkiön kohdalla rajalinjan kulua kalliolla on vaikea tarkasti hahmottaa. Rökkiön koordinaateiksi mitattiin GPS-laitteella N 6930867 E 218502. Tämä piste on kartan mukaan noin 5 m päässä rajasta Kristiinankaupungin puolella, mutta mittauksen mahdollinen epätarkkuus huomioon ottaen ei ole varmaa kummanko kunnan puolella rökkiö sijaitsee.

Rökkiö on pyöreähkö, säännöllisen muotoinen ja läpimitaltaan noin 2 m. Se on matala, yhdestä kahteen kerrokseen noin 20 cm läpimittaisia, melko tasakokoisia kiviä. Rökkiö on selvästi ihmisen tekemä, mutta sen funktiota ja ikää on vaikea päätellä. Kuten edellä todettiin rökkiö on kunnan rajalla tai hyvin lähellä sitä. Sii-

nä ei kuitenkaan näy mitään rakennetta, joka viittaisi siihen, että kyseessä on rajamerkki. Röykkiöstä 10-15 m etelään, hieman ylempänä olevalla kalliotasanteella on rykelmä hajallaan olevia samankokoisia kiviä, mutta ne eivät ilmeisesti ole röykkiöstä katsottuna rajalinjan suunnassa vaan siitä länteen. Röykkiössä tai sen ympäristössä ei näy tulenpidon merkkejä, eikä röykkiö rakenteensaakaan perusteella vaikuta tulisijan jäännökseltä. On mahdollista, että kyseessä on pieni varhaismetallikautinen hautaröykkiö. Paikka on alueen muihin röykkiökohteisiin verrattuna korkealla, mutta toisaalta topografisesti röykkiöhaudalle sopiva näköalapaikka laakson reunalla. Teuvanjoen laakson pohja röykkiön kohdalla on alle 30 m mpy tason, ja Laulumaan mukaan pronssikauden ylin ranta on alueella tasolla 35 m mpy. (Laulumaa 2006, s. 6) Siten röykkiön alla on ollut pronssikauden aluslahti, jonka ranta on ollut noin 300m m päässä röykkiöstä.



Röykkiö ja taustalla Teuvanjoen laaksoon laskevan rinteiden reuna. Kuvattu itään.





Röykkiö ja taustalla katajikon takana hajallaan olevia kiviä toisella kalliotasanteella. Kuvattu etelään.



Röykkiö ja taustalla kallion korkein kohta, jonka luona on kunnanrajan kulmaus ja rajapyykki. Kuvattu pohjoiseen.

### **Liite. Tarkastetut alueet**

**Koko tutkimusalue, eli rajattu hankealue ja suunnitellut tuulivoimalapaikat tutkittiin** - alueen maastot arvioitiin eri menetelmin. Tarkemmin maastossa tarkastettiin kartalla sinisellä korostuksella esitetyt alueet – muita alueita kauempaa tarkasteltuna, sekä maastossa ja kartalta saadun käsityksen mukaisesti ei pidetty erityisen potentiaalisina alueelle tyypillisille muinaisjäänöksille. Kartta ei kuvaa katsottua, nähtyä ja havainnointia aluetta täsmällisesti, eikä monin paikoin edes karkeasti, koska maastossa ei dokumentoitu:

- katseen ulottuvaisuutta (paikoin satojen metrien päähän, paikoin muutaman)
- katveita ja esteitä katseen tiellä
- katsesuuntia
- katseen intensiivisyyttä, tarkoitusta, havainnointikykyä ja -mahdollisuuksia katseen hetkellä
- kohtia missä viivytettiin kauemmin tai missä vain riennettiin eteenpäin (pääkulkusuunnassa).



- kairanpistoja, koekuoppia (joita runsaasti), avoimia maastonkohtia, peitteistä maastoa

Arkeologiaa tuntemattomalle lukijalle haluamme tähdentää, että on mahdollista, että arkeologi kulkee maastossa muinaisjäännöksen päältä tai vierestä sitä eri syistä havaitsematta. Voidaan esittää lukuisia esimerkkejä siitä, että on tehty kymmenenkin koekuoppaa jollekin maastonkohdalle, mutta muinaisjäännös on havaittu vasta kun on joskus myöhemmin tultu paikalle tekemään yhdestoista koekuoppa, tai kun metsä on laikutettu. Inventointiin liittyy aina satunnaisuus ja ”onni” – kyseessä on *otantatutkimus*. ”Onnen” osuutta vähentää kokemus. Siten ei voida taata, että kaikilta ns. tarkastetuilta alueilta – mitä kukin sillä tarkoittaakin – on kaikki mahdolliset muinaisjäännökset löydetty. Erityisesti tämä koskee maanalaisia muinaisjäännöksiä, joilla ei ole mitään maan pinnalle näkyviä merkkejä sen olemassaolosta.

Museoviraston laatimassa Suomen arkeologisten kenttätöiden laatuohjeessa vaadittu karttaesitys on siten vahvasti viitteellinen ja tulkinnanvarainen.

